

Reporte de
sustentabilidad
2023-2024



Índice

Mensaje del CEO

- 01** Acerca de Molinos agro
Pág. 5
- 02** Sustentabilidad del negocio
Pág. 24
- 03** Abastecimiento agrícola sostenible
Pág. 43
- 04** Personas y comunidad
Pág. 54
- 05** Cuidado ambiental
Pág. 83
- 06** Logros y desafíos a futuro
Pág. 97
- 07** Información técnica del reporte
Pág. 104



Cómo recorrer y leer este reporte

Usa la **botonera superior fija** para navegar los capítulos de este Reporte.

Dentro de cada capítulo encontrarás un índice de temas, **hacé click** en el que prefieras y podrás acceder a esa sección.

Para volver a este inicio, **hacé click en el ícono de MOA.**



A lo largo del reporte identificamos los temas materiales con este ícono.

Mensaje del CEO

Conectando nuestro suelo con el mundo y agregando valor

Con mucho orgullo quiero presentarles un nuevo Reporte de Sustentabilidad, donde presentamos la evolución de nuestro camino hacia el desarrollo sostenible, y el desempeño 2023/2024 en los cuatro pilares que guían este compromiso: Sustentabilidad del negocio, Abastecimiento agrícola sostenible, Personas y comunidad, y Cuidado Ambiental.

El mundo de hoy necesita empresas involucradas en generar un cambio y sin duda no hay mejor alternativa que desarrollar una sistemática gestión de sustentabilidad con la convicción de que es una responsabilidad de todos. El clima, la tecnología, la geopolítica, la economía y las cuestiones sociales siguen complejizando las operaciones, la toma de decisiones y las estrategias de las empresas, según se desprende del Informe sobre Riesgos Globales 2024 elaborado por el Foro Económico Mundial en enero 2024.

En Molinos agro estamos comprometidos con el desarrollo sostenible: desarrollamos nuestras actividades con conciencia y respeto por el ambiente, implementando medidas para controlar los impactos del negocio; conectamos la oferta local y la demanda mundial agregando valor de forma justa y responsable; adoptamos tecnologías y productos innovadores con el propósito de maximizar la eficiencia y mitigar riesgos; fomentamos relaciones de largo plazo con los proveedores y



clientes; garantizamos una cadena de abastecimiento sustentable y, estamos comprometidos con las personas, con el desarrollo del capital humano, el espíritu de colaboración, el respeto por los otros, y la participación activa en nuestra comunidad.

Durante el último ejercicio, pusimos en marcha un Comité de Sustentabilidad con representación de diversos escalafones dentro de la compañía, con el objetivo de profundizar en la identificación de los temas estratégicos de sustentabilidad y la posterior creación de KPI's (indicadores clave de desempeño) para estos temas materiales. Estos resultados nos permitirán seguir una hoja de ruta, y presentar anualmente el resultado de cada uno de estos indicadores, analizando su evolución en el tiempo para identificar desvíos y oportunidades de mejora.

En 2023, además, accedimos a una línea de crédito por tres años del Banco Interamericano de Desarrollo (BID Invest) y de Bancos internacionales privados por 250 millones de USD, habiendo presentado como parte de los requisitos para la aprobación: planes de manejo y adaptación a los efectos del cambio climático; y criterios de diversidad, equidad e inclusión, y derechos humanos.

Asimismo, recibimos reconocimientos de: i. Bolsas y Mercados de Argentina que, por segundo año consecutivo, nos incluyó entre las 20 empresas que integran el "Índice de Sustentabilidad BYMA 2023" ii. El CEADS (Consejo Empresario

Argentino para el Desarrollo Sostenible) que en el marco de su programa "Conectando empresas con los ODS" nos distinguió por nuestra contribución a la Agenda 2030 de Naciones Unidas, y iii. La Cámara de Comercio Británica en Argentina (BRITCHAM), que nos premió con el tercer puesto de la categoría Grandes Empresas al Liderazgo en Sustentabilidad 2023.

Como parte de nuestro compromiso con el largo plazo, en el que el crecimiento de las empresas va de la mano de la medición y mejora de los criterios ambiental, social y de gobernanza, elaboramos este Reporte siguiendo lineamientos internacionales de la Guía de estándares GRI (Global Reporting Initiative, 2021), el suplemento para el sector de agricultura GRI 13, los requerimientos de la norma SASB para el sector agrícola y los Objetivos de Desarrollo Sostenible (SDG Compass 2015).

El camino es largo y queda mucho por recorrer. Tenemos la voluntad y el entusiasmo para transitarlo con nuestro propósito de agregar valor al campo argentino y conectarlo con el mundo. Agradezco a todos nuestros colaboradores que hicieron posible este trabajo de identificar y dar a conocer nuestros avances y desafíos, y los invito a leer este documento que refleja nuestro firme compromiso con la sustentabilidad y el largo plazo.

Los saludo atentamente,




Pablo Oscar Noceda

CEO y Gerente General



1

Acerca de Molinos agro

-  Perfil de la organización
-  Gestión de Sustentabilidad
-  Nuestros Objetivos de Sustentabilidad a 2030

Perfil de la organización

[GRI 2-6]

Somos un actor fundamental del complejo agroexportador de la Argentina y continuamente asumimos nuevos desafíos con el objetivo de conectar los productos de nuestro suelo con el mundo, agregando valor en el proceso.

Desarrollamos dos actividades principales:

1) EXPORTAMOS CEREALES

Materias primas: MAÍZ y TRIGO

2) MOLEMOS OLEAGINOSAS Y EXPORTAMOS LOS PRODUCTOS OBTENIDOS

Materias primas: SOJA y GIRASOL → **Productos obtenidos:** harina de soja / aceite de soja / lecitina de soja / pellets de cáscara de soja / aceite de girasol / pellets de girasol / biodiesel / glicerina cruda / glicerina refinada

Trabajamos sobre la eficiencia productiva de nuestras locaciones, ofreciendo el mejor servicio y calidad y cumpliendo con los más altos estándares ambientales y sociales.





+ 50

destinos del mundo
se abastecen de
nuestros productos

Top 10

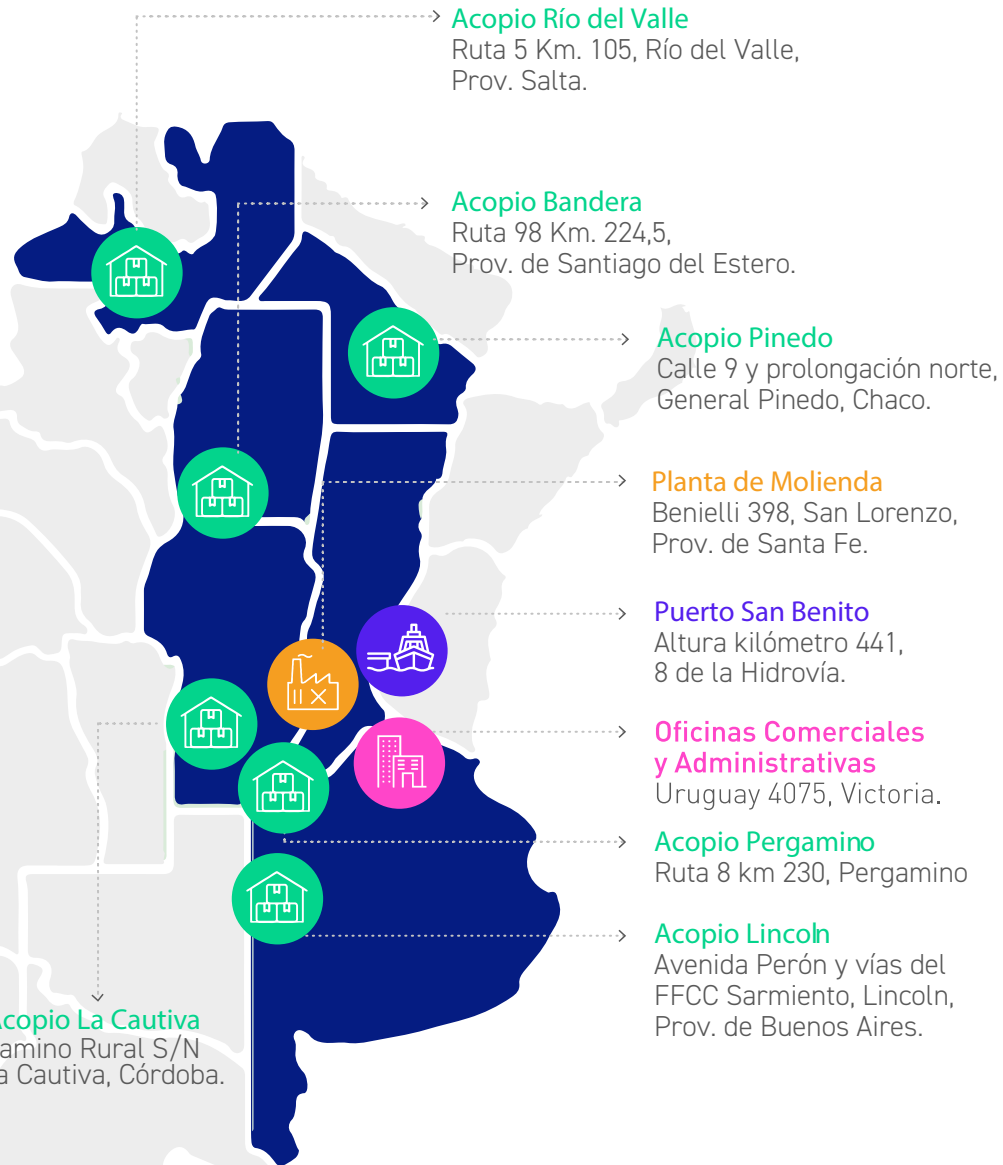
de exportadores
de granos

San Lorenzo es la 2º planta de **mayor capacidad de molienda de soja del mundo**

Somos uno de los **principales proveedores** de productos para la industria de alimentación animal

Conformamos **5% del total** de la harina de soja que se comercializa en el mundo, **zarpando desde nuestro puerto**, integrado a la Planta San Lorenzo

Participamos del **4% del comercio mundial** de aceite de soja crudo y desgomado



Nuestras operaciones

[GRI 2-1]



1 | Planta de Molienda de Soja en San Lorenzo, provincia de Santa Fe.



1 | Sede de Dirección y Administración en Victoria, provincia de Buenos Aires.



1 | Puerto sobre el Río Paraná



6 | Acopios: Pergamino y Lincoln en la provincia de Bs. As., La Cautiva en Córdoba, Bandera en Santiago, Río del Valle en Salta, General Pinedo en Chaco.

Planta San Lorenzo

Es la segunda planta de mayor capacidad de molienda en el mundo, pudiendo procesar hasta 20.000 toneladas de soja por día, además de contar con una capacidad de descarga diaria de 1.200 camiones, alineada con el ritmo de procesamiento.

Cuenta con una turbina que genera la electricidad necesaria para operar la Planta y el Puerto en su capacidad plena de 27 MWH, liderando en materia de autosuficiencia energética.



Más información

Planta San Benito

Durante sus 19 años de actividad, se embarcaron más de 80 millones de toneladas entre cereales y productos de la molienda de oleaginosas.

Ubicado a orillas del Río Paraná en el kilómetro 447 de la hidrovía Paraná-Paraguay, está integrado a la Planta San Lorenzo. Su capacidad de carga es de 8 millones de toneladas/año entre sólidos y líquidos. Además, ofrece condiciones de calidad y seguridad óptimas para la carga de mercaderías.



Más información



Principales productos

[GRI 2-6]

Biodiesel 7.2

El biodiesel es la energía renovable de mayor crecimiento en los últimos años a nivel mundial y un eslabón muy importante en la cadena de valor de la soja.

Las emisiones generadas por la combustión del biodiesel obtenido a partir de aceite de soja son hasta un 50% menores en comparación con el diésel mineral. De esta forma, contribuimos con los objetivos establecidos en la Cumbre Mundial de París.

Celebramos acuerdos que nos permiten participar de su producción y exportarlo a importantes clientes del mercado de combustibles. Asimismo, abastecemos localmente a Pymes con aceite de soja crudo desgomado para su transformación en biodiesel. Estas empresas son las encargadas de cumplir con el cupo obligatorio de mezcla con diésel mineral en territorio argentino, de acuerdo con la Ley 27.640/2021.



Alimentación animal

Somos uno de los principales proveedores vinculados a alimentación animal, tanto en lo que hace a *pet-food*, como a producción aviar, porcina, y lechería, con productos acorde a las necesidades de cada sector. Ofrecemos materias primas para la elaboración de alimentos balanceados provenientes de los procesos de molienda del poroto de soja.



Conocé más sobre nosotros



Cifras destacadas del período

\$2.038
MILLONES de USD en ventas netas

625 empleos directos

1,3
MILLONES de toneladas de maíz exportadas

+2
MILLONES de toneladas de harina de soja exportada

75% de la electricidad consumida es autogenerada

31.309
TONELADAS de emisiones de CO₂ ahorradas por autogeneración de energía

REDUJIMOS
7,09% el consumo total de energía eléctrica

REDUJIMOS
2,69% los residuos generados vs. el ejercicio anterior

94% de las materias primas compradas localmente

Gestión de la sustentabilidad

En 2022 creamos el Comité de Sustentabilidad, un equipo formado por personas de distintas áreas que tiene como objetivo:

- ✓ Fomentar la cultura de sustentabilidad, con comunicación y capacitación en sustentabilidad para todas las personas de la compañía.
- ✓ Identificar las temáticas estratégicas para el desarrollo sostenible del negocio y definir su hoja de ruta, monitoreando y coordinando el progreso de cada tema material.
- ✓ Trabajar en la identificación de KPIS y objetivos de sustentabilidad al año 2030.

Durante el 2023 el Comité alcanzó los últimos dos objetivos planteados al momento de su creación, asociados a la materialidad y los Objetivos al año 2030. Para poder lograrlo se desarrollaron más de 15 reuniones con los miembros con la consultora Punto ESG y con referentes de Áreas de la Compañía que son los “dueños” de cada uno de los temas materiales considerados.

De esta forma, **el Comité tiene una función coordinadora de la Estrategia de Sustentabilidad** y se apoya en la gestión de las áreas para avanzar con la agenda de trabajo y sus Objetivos.

Desafíos del Comité para 2024:

- ✓ Renovar el **60% de los miembros del Comité**, dando lugar a otros colaboradores a participar del mismo.
- ✓ Llegar al **100% de los colaboradores** con capacitaciones relacionadas a la cultura de la sustentabilidad.
- ✓ Trabajar en la **huella de carbono** de los principales productos de la Compañía.



Estrategia de Sustentabilidad

[GRI 3-1; 3-2]

Durante 2023 el Comité de Sustentabilidad revisó y actualizó la **Estrategia de Sustentabilidad** del negocio para adaptarla a las nuevas tendencias del contexto normativo, las mejores prácticas del sector y las exigencias de nuestros grupos de interés.

Nuestra Estrategia está basada en cuatro pilares que son transversales a todas las áreas del negocio. En cada pilar identificamos las temáticas con mayores impactos, riesgos y oportunidades para nuestra compañía y la sociedad, teniendo en cuenta criterios ambientales, sociales, económicos y de buen gobierno.

EJES DE LA ESTRATEGIA	Sustentabilidad del negocio	Abastecimiento agrícola sostenible	Personas y comunidad	Cuidado ambiental
TEMAS MATERIALES	Desempeño Económico Financiero [+] Ética y transparencia [+] Productos y servicios de calidad [+] Ciberseguridad (nuevo) [+]	Tecnologías eficientes e innovación de procesos [+] Certificaciones y trazabilidad de insumos y materias primas [+] Optimización ambiental del transporte [+]	Desarrollo y capacitación de colaboradores [+] Salud y seguridad en el trabajo [+] Prácticas laborales responsables [+] Diversidad, equidad e inclusión [+] Relaciones positivas con las comunidades locales y la sociedad [+]	Reducción de emisiones [+] Uso eficiente de los recursos [+] Economía Circular de los residuos y efluentes [+] Energías renovables [+]

Cambios respecto a la Materialidad anterior

Incorporamos a “**Ciberseguridad**” como un nuevo tema material, asociado a las tendencias y a la creciente necesidad de proteger el uso, la seguridad y la privacidad de los datos.

Actualizamos el alcance de 6 temáticas materiales:

- **Desempeño Económico Financiero:** el cambio climático hoy en día representa unos de los mayores riesgos económicos, en especial para nuestro sector de operación. Por este motivo, actualizamos el alcance del tema para dejar en evidencia la importancia de **gestionar los riesgos y oportunidades climáticas sobre el negocio**.
- **Ética y transparencia:** decidimos ampliar el alcance de esta temática para que incluya la **competencia leal** en los mercados, característica que nos representa a lo largo de nuestra historia.
- **Certificaciones y trazabilidad de insumos y materias primas:** mejorar el impacto socio-ambiental directo e indirecto de nuestra operación es uno de nuestros ejes de trabajo y prioridades de negocio. Por eso, ampliamos el alcance de este tema material para que contemple la **promoción de las mejores prácticas agrícolas** y el cuidado de los ecosistemas naturales.

- **Prácticas laborales responsables:** nuestra cultura fomenta el espíritu de colaboración, la transmisión de los valores y el respeto por los otros. El diálogo y la escucha activa son indispensables para un buen clima laboral y por eso asociamos los resultados de la **encuesta de clima** como indicador principal de esta temática.

- **Desarrollo y capacitación de colaboradores:** esta temática junta dos temas materiales con grandes sinergias que hasta el Reporte anterior se consideraban por separado ‘Compromiso humano’ y ‘Capacitación de colaboradores’.

- **Uso eficiente de los recursos:** el agua es un recurso indispensable para el campo argentino y nuestras operaciones, y también un derecho humano. Ampliamos el alcance de este material para que incluya los **impactos del agua como un recurso compartido**.

‘**Respeto por los Derechos Humanos**’ y ‘**Relacionamiento con los Grupos de interés**’ ya no figuran en el listado de temas materiales. ¿Por qué? Porque estas dos prácticas son parte de nuestros valores y esencia y están contempladas en cada uno de los otros temas materiales. Al gestionar nuestros temas materiales siempre respetamos y promovemos los derechos fundamentales de las personas y utilizamos el diálogo como herramienta clave para mejorar continuamente nuestro negocio.



Conocé más sobre las etapas del análisis de materialidad

Nuestros Objetivos de Sustentabilidad a 2030

Sumado a la revisión de Materialidad, otro objetivo del Comité de Sustentabilidad durante 2023 fue **identificar y crear Objetivos de Sustentabilidad para el negocio de MOA a 2030, alineados a los Objetivos de Desarrollo Sostenible de Naciones Unidas.**

¿Cómo lo hicimos? Identificamos aquellas prácticas que diferencian y destacan a MOA del resto de las empresas del sector. Para eso, seguimos el concepto de “política activa”, es decir, los objetivos definidos se caracterizan por la proactividad de sus iniciativas y una mirada superadora al cumplimiento legal. Para cada Objetivo identificamos a una persona responsable de garantizar su cumplimiento.

En MOA tenemos la convicción de que la sustentabilidad es la forma de hacer negocios. Por eso, nos desafiamos a alcanzar objetivos que van más allá de las iniciativas necesarias para su continuidad y que buscan crear impactos reales, positivos y sostenidos en el tiempo.

Nuestros Objetivos reflejan nuestra ambición de un negocio cada vez más sostenible y son “SMART” (Específicos, Medibles, Alcanzables, Realistas y con Límites de Tiempo por su sigla en inglés).

14 de 16
temas materiales tienen al menos un Objetivo al 2030



Objetivos a 2030

Eje: Sustentabilidad del negocio	2023 - 2024*	2024 - 2025	2025 - 2026	2026 - 2027	2027 - 2028	2028 - 2029	2029 - 2030	Tema material relacionado
Cash Flow operativo (en millones de dólares) ¹	48 MM USD	50MM USD	51MM USD	52MM USD	53MM USD	54MM USD	55MM USD	Desempeño económico y financiero
Planes de acción críticos de auditoría interna implementados a tiempo (en %) ²	86%	95%	100%	100%	100%	100%	100%	Ética y transparencia
Planificación y cumplimiento de auditorías internas y externas anuales (en %)	100%	100%	100%	100%	100%	100%	100%	Productos y servicios de calidad
No conformidades significativas en auditorías externas de Inocuidad (en %)	0%	0%	0%	0%	0%	0%	0%	
Cumplimiento del Plan anual de capacitación de Inocuidad (en %)	90%	90%	90%	90%	90%	90%	100%	
Satisfacción del cliente (en %) ³	100%	100%	100%	100%	100%	100%	100%	
Porcentaje de colaboradores capacitados en ciberseguridad (en %) ⁴	32%	50%	70%	80%	90%	95%	100%	Ciberseguridad
Porcentaje de nuevos colaboradores capacitados en ciberseguridad (en %)	90%	90%	95%	100%	100%	100%	100%	

¹ Calculado como EBITDA sin impuestos, es decir, es el flujo de caja que genera el negocio para poder hacer inversiones y, eventualmente, pagar dividendos.

² Los planes de acción surgen de las revisiones de Auditoría Interna del plan anual y revisiones especiales. Todos los planes son acordados con los responsables en cuanto a forma de ejecución y fecha de implementación. Calculado como la cantidad de planes de acción críticos implementados o subsanados sobre el total de planes de acción críticos informados.

³ Satisfacción del cliente según protocolo del surveyor en harina (proteínas), aceite (fósforo).

⁴ Mide la proporción de colaboradores dentro de Molinos agro S.A. que han recibido capacitación formal en temas de seguridad cibernética por medio de nuestra plataforma de capacitación y concientización. El cálculo del porcentaje de colaboradores capacitados en ciberseguridad alcanza a los usuarios que hacen uso frecuente de equipos informáticos que se conectan a la red de la compañía.

* Año base para el cálculo de Objetivos.



Objetivos a 2030

Referencia:

— Objetivo Acumulado

→ Desde... a ...

Eje: Abastecimiento agrícola sostenible	2023 - 2024*	2024 - 2025	2025 - 2026	2026 - 2027	2027 - 2028	2028 - 2029	2029 - 2030	Tema material relacionado
Inversión en planes de mejora continua, eficiencia e innovación que cuenten con el sello de Huella MOA (millones de dólares)	0,72 MM USD	—					10 MM USD	Tecnologías eficientes e innovación de procesos
Aumentar acumulativamente al año base la cantidad de unidades productivas trazadas y aprobadas	4.600 unidades productivas trazadas y aprobadas.	—					7.600 unidades productivas trazadas y aprobadas.	Certificaciones y trazabilidad de insumos y materias primas

Eje: Personas y comunidad	2023 - 2024*	2024 - 2025	2025 - 2026	2026 - 2027	2027 - 2028	2028 - 2029	2029 - 2030	Tema material relacionado
Capacitación formal (en horas) ⁵	8.011	→					12.600	Desarrollo y capacitación de colaboradores
Personas capacitadas en DEI (en %) ⁶	58,8%	—					100%	Diversidad, equidad e inclusión
Inversión mínima en la zona de influencia de las instalaciones con foco en los ejes Salud, Educación, Infraestructura y bienestar (en miles de dólares) ⁷	45,36	60	66	72,60	79,86	87,85	96,63	Relaciones positivas con las comunidades locales y la sociedad

⁵ Año base 2022-2023: 8.000 horas de capacitación formal. Para alcanzar el objetivo tenemos que aumentar la cantidad de horas de capacitación en un 57,5%. Actualmente nos encontramos cambiando el sistema de capacitación hacia uno más asertivo y dirigido a relevar necesidades puntuales, optimizando la eficiencia de la capacitación y reduciéndola al hacerlas más dirigidas.

⁶ DEI: Diversidad, Equidad e inclusión.

⁷ En dólares o equivalente al tipo de cambio vendedor Banco Nación Argentina.

*Año base para el cálculo de Objetivos.

Objetivos a 2030

Referencia:

— Objetivo Acumulado

Eje: Cuidado del medio ambiente	2023 - 2024*	2024 - 2025	2025 - 2026	2026 - 2027	2027 - 2028	2028 - 2029	2029 - 2030	Tema material relacionado
Lograr que al menos 30% de la energía consumida en nuestros acopios del interior del país provenga de fuentes renovables ⁸	0%						30%	Energías renovables

*Año base para el cálculo de Objetivos.

8- A 2023, momento en el que establecimos este objetivo, contamos con seis acopios. Metodología de cálculo: energía consumida proveniente de fuentes renovables / energía total consumida por todos los acopios * 100.



Desafío a futuro:

Desde el Comité de Sustentabilidad trabajaremos para elaborar objetivos de negocio asociados a los temas materiales “Optimización ambiental del transporte”, “Salud y seguridad en el trabajo”, “Reducción de emisiones” y “Economía circular de los residuos y efluentes”.

Contribuimos a la Agenda 2030



Nuestros Objetivos de Sustentabilidad reflejan nuestro compromiso de contribuir a los Objetivos de Desarrollo Sostenible (ODS) propuestos por Naciones Unidas, ya que están alineados en temáticas y horizonte temporal.

Nuestra contribución a la agenda global parte desde lo que mejor hacemos: alimentar al mundo, cuidar a nuestra gente y al ambiente, fomentar prácticas responsables a lo largo de nuestra cadena de valor y promover el desarrollo de las comunidades.

A lo largo de este Reporte identificamos en cada sección las acciones que contribuyen a metas concretas de la Agenda 2030.

Respeto por los Derechos Humanos 8.5 8.7 8.8

[GRI 3-3; 407-1; 408-1; 409-1]

El respeto por los derechos de todas las personas que trabajan con nosotros y a lo largo de nuestras actividades comerciales es un valor transversal de nuestro negocio.

Por eso contamos con un Código de Conducta y un Código de Conducta de Proveedores que regulan y formalizan nuestro compromiso con el respeto y promoción de los derechos humanos.

En nuestro rol de empresa agroexportadora el respeto por los derechos humanos se traduce en:

- ✓ Garantizar el derecho al trabajo digno, a la salud y la seguridad de las personas, promoviendo las mejores condiciones físicas y profesionales sin distinción. [+ Información](#)
- ✓ Promover prácticas laborales dignas y la lucha contra cualquier tipo de trabajo forzoso o infantil con nuestra cadena de suministro. [+ Información](#)
- ✓ Cuidar la salud de clientes y consumidores, garantizando la inocuidad de los productos y la calidad de los procesos productivos desde la recepción de la materia prima hasta su despacho. [+ Información](#)



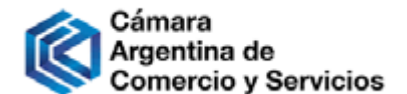
- ✓ Proteger el derecho a un ecosistema sano, cuidando los recursos vitales como el aire y el agua que impactan profundamente en el resguardo de otros derechos como el de la salud, la alimentación y el desarrollo en general. [+ Información](#)
- ✓ Impulsar el desarrollo de las comunidades de las que somos parte a través de diversos programas, focalizados en derechos fundamentales como la salud, la educación, el bienestar y el desarrollo de infraestructura, ejes contemplados en la Declaración de los Derechos Humanos de Naciones Unidas. [+ Información](#)
- ✓ Promover una cultura de diversidad, equidad e igualdad de oportunidades y desarrollar políticas corporativas y espacios de trabajo y debate que la respalden. [+ Información](#)

Alianzas para lograr los objetivos

[GRI 2-28]

Somos parte de las siguientes asociaciones, cámaras y agrupaciones del sector:

- Asociación Argentina de Grasas y Aceites (ASAGA)
- Asociación de Poscosecha de Granos (APOSGRAN)
- Cámara Argentina de Biocombustibles (CARBIO)
- Cámara Argentina de Comercio (CAC)
- Cámara de Comercio e Industria de San Lorenzo
- Cámara de Exportadores de la República Argentina (CERA)
- Cámara de la Industria Aceitera de la República Argentina (CIARA)
- Centro de Exportadores de Cereales (CEC)
- Cámara de Sociedades (CS)
- Consejo Agroindustrial Argentino (CAA), a través de CIARA-CEC
- Unión de Comerciantes e Industriales de San Lorenzo (UCI)





Además, participamos en las siguientes iniciativas y organizaciones que promueven la sostenibilidad del sector agropecuario:



Somos miembro de la mesa de oleaginosas del **Programa Argentino de Carbono Neutro** con el objetivo de incorporar herramientas para avanzar hacia la neutralidad de nuestra huella de carbono.



Somos miembro de la **Round Table for Responsible Soy Association (RTRS)** organización que promueve la producción, procesamiento y comercialización responsable de la soja.

Renovamos la membresía por 5 años (hasta 2028) de cadena de custodia de soja y subproductos mediante una auditoría que no detectó puntos de no conformidad.



Somos miembros plenarios de Visión Sectorial para el Gran Chaco Argentino (VISEC) proyecto multisectorial que se focaliza en la problemática económica, social y ambiental de la región más grande de Argentina, que ocupa el 25% del territorio del país abarcando 11 provincias.

Este proyecto multisectorial nos permitirá cumplir nuevos requisitos de clientes internacionales con relación a la soja y la deforestación.



Más información

Premios y reconocimientos



BYMA - Bolsas y Mercados de Argentina nos incluyó por segundo año consecutivo entre las 20 empresas que integran el “Índice de Sustentabilidad BYMA 2023”.



CEADS (Consejo Empresario Argentino para el Desarrollo Sostenible) - en el marco de su programa “Conectando empresas con los ODS”, nos distinguió por nuestra contribución a la Agenda 2030.



BRITCHAM (Cámara de Comercio Argentino Británica) nos reconoció con el tercer puesto de la categoría **Grandes Empresas al Liderazgo en Sustentabilidad 2023**.





2



Sustentabilidad del negocio

- Productos y servicios de calidad
- Desempeño económico y financiero
- Ética y transparencia
- Ciberseguridad
- Logros y desafíos



TM

Productos y servicios de calidad

[GRI 2-6]

Garantizamos la calidad y seguridad de los productos y servicios, como parte de una cadena agroindustrial.

Nuestra **Política de Calidad, Inocuidad, Seguridad y Medio Ambiente** promueve los siguientes principios:

- ✓ **Cumplimiento normativo:** Nos aseguramos de cumplir con todas las regulaciones y leyes vigentes, así como con nuestros estándares internos.
- ✓ **Calidad e inocuidad:** Desde la recepción de la materia prima hasta su despacho, garantizamos la calidad e inocuidad de nuestros productos, siguiendo buenas prácticas de manufactura y requisitos específicos de nuestros clientes.
- ✓ **Mejora continua:** Establecemos objetivos y metas para superar nuestro desempeño en calidad e inocuidad, revisando periódicamente nuestros resultados.



Auditorías de Calidad e Inocuidad

Este procedimiento nos permite verificar las conformidades y detectar oportunidades de mejora que nutran nuestros sistemas de gestión. Realizamos auditorías anuales para evaluar los siguientes procesos:

- Comercialización y almacenamiento de oleaginosas
- Producción de soja, almacenamiento y despacho de aceite crudo desgomado de soja, harinas de soja, pellets de cáscara de soja y lecitina de soja
- Producción de girasol, almacenamiento y despacho de aceite crudo desgomado de girasol y pellets de girasol
- Comercialización y almacenamiento de cereales
- Comercialización, recepción, almacenamiento y despacho de biodiesel

En el ejercicio 2023/2024 llevamos a cabo dos auditorías internas:

1. Sistemas de Gestión Integrados (ISO 9001:15/ ISO 14001:15)
2. Sistemas de Inocuidad Alimentaria GMP+ (GMPB2-GMPB3)



Información sobre los productos

[GRI 416-1; 417-1; 13.10.4]

Cumpliendo con los procedimientos internos y las regulaciones externas, proporcionamos la siguiente información sobre los productos:

- ✓ el origen de los componentes
- ✓ el contenido, en relación con sustancias que podrían generar un impacto ambiental o social
- ✓ el uso seguro
- ✓ la eliminación y los impactos ambientales y sociales
- ✓ otros como valores nutricionales, ingredientes, etc.

100%
de los insumos, materias primas y productos terminados: cereales, oleaginosas y sus subproductos están cubiertos y son evaluados para que cumplan dichos procedimientos.



Más información sobre cómo garantizamos la trazabilidad de insumos y materias primas



Desempeño económico y financiero

[GRI 201-1]

Buscamos la mejora continua de nuestro desempeño y garantizar el cumplimiento de nuestros compromisos, fortaleza financiera de largo plazo y un patrimonio neto sólido.

También, la generación de valor para nuestros grupos de interés, la reinversión de utilidades y la gestión de los riesgos y oportunidades del cambio climático sobre el negocio, buscando la sustentabilidad del negocio.



Valor económico generado y distribuido (en miles de pesos)*	2022-2023	2023-2024
Valor económico generado	3.005.095.212	1.719.809.722
Ventas netas	2.932.827.780	1.666.926.810
Ingresos por inversiones financieras	72.267.432	52.882.912
Ingresos por venta de activos	0	0
Valor económico distribuido	3.039.610.765	1.739.327.618
Gastos operativos	2.198.322.789	1.274.910.196
Sueldos y prestaciones de colaboradores	41.520.020	38.703.895
Pagos a proveedores de capital	99.000.466	54.866.930
Impuestos	700.710.586	370.783.511
Inversiones en comunidades	56.904	63.086
Valor económico retenido	(34.515.553)	(19.517.896)

*Los valores fueron reexpresados por inflación para exponerlos en moneda homogénea del 31 de marzo de 2023.

Contexto internacional

La guerra en Ucrania, acontecimiento que comenzó con la invasión rusa en febrero del 2022, y adicionalmente, la infiltración de comandos del movimiento islamista palestino Hamás en el sur de Israel desde la Franja de Gaza en octubre de 2023, fueron dos condicionantes del período.

La intensificación y expansión a nivel global del conflicto Israel- Gaza, en una región que representa aproximadamente el 35% de las exportaciones mundiales de petróleo y el 14% de las de gas, junto con los continuos ataques en el Mar Rojo, donde fluye el 11% del comercio mundial, y la persistente guerra en Ucrania, provocaron nuevos desequilibrios negativos en la oferta global. Esto resultó en el aumento de los precios de los alimentos, la energía y los costos, generando mayor volatilidad económica.

Contexto nacional

Las elecciones presidenciales, sus diferentes etapas y resultados, así como las medidas económicas implementadas por el gobierno nacional en ese contexto electoral y los efectos negativos derivados de la severa sequía tuvieron un impacto significativo en el complejo agroexportador y exacerbaron una serie de desequilibrios macroeconómicos de largo alcance.

La caída de los ingresos se explicó fundamentalmente por la reducción real de la recaudación por derechos de exportación (63% interanual), a partir del pronunciado descenso de las exportaciones agrícolas a causa de la sequía. La inflación aumentó al 143% interanual en octubre de 2023, por encima del 95% interanual de diciembre del año anterior. Este incremento estuvo asociado a las crecientes presiones cambiarias que se reflejaron en un aumento de la brecha entre el tipo de cambio oficial y los tipos de cambio paralelos, la incertidumbre por las elecciones presidenciales y la persistencia del déficit fiscal.

El déficit fiscal primario aumentó al 1,6% del PIB en 2023, en comparación con el 1,2% registrado en igual período del año anterior. Este incremento obedeció a una mayor caída real de los ingresos totales (8% interanual) frente al gasto primario (5%). La caída de los ingresos se explicó fundamentalmente por la **reducción real de la recaudación por derechos de exportación (63% interanual), a partir del pronunciado descenso de las exportaciones agrícolas a causa de la sequía.**

En cuanto a la oferta de los sectores activos que mostraron una recuperación se destacan Hoteles y restaurantes (7,5%), Explotación de minas y canteras (7,2%) y Enseñanza (2,7%). Descendieron Agri-

cultura, ganadería, caza y silvicultura (-20,2%) y Pesca (-6,1%). Medido a precios corrientes, el Consumo privado fue el componente más importante de la demanda, con el 67,2% del PIB, seguido por la Formación bruta de capital fijo (19,1% del PIB), el Consumo público (15,8% del PIB) y las Exportaciones (12,9% del PIB).

La inflación aumentó al 143% interanual en octubre de 2023, por encima del 95% interanual de diciembre del año anterior. Este incremento estuvo asociado a las crecientes presiones cambiarias que se reflejaron en un aumento de la brecha entre el tipo de cambio oficial y los tipos de cambio paralelos, la incertidumbre por las elecciones presidenciales y la persistencia del déficit fiscal.



Accedimos a una línea de crédito por tres años con el Banco Interamericano de Desarrollo (BID Invest) y Bancos internacionales privados por 250 millones de dólares para ser utilizado como capital de trabajo. Este crédito está atado a nuestra gestión de sustentabilidad y el cumplimiento de planes asociados a diversidad, equidad, inclusión, derechos humanos y al manejo y la adaptación a los efectos del cambio climático.

 Estados contables y más información económica y financiera del ejercicio



Originación y molienda

Soja

Con una importante reducción en la producción por efecto de la feroz sequía, la cosecha de soja alcanzó solo 22 millones de toneladas, un 50% inferior a la campaña anterior.

- ✓ Dada la reducción de la cosecha, la importación de poroto de soja desde Paraguay y desde Brasil, alcanzó un máximo histórico, con casi 10,5 millones de toneladas.
- ✓ A diferencia de lo que ocurre habitualmente, en esta campaña gran parte de la mercadería ingresada desde Brasil lo hizo a través de buques, en lugar de barcazas.

Desde MOA tuvimos una activa participación en la trazabilidad del origen de la soja, certificando una gran proporción como “libre de deforestación” mediante diversas normas internacionales.

Girasol

Realizamos la molienda de girasol en línea a los requerimientos internacionales de aceite.

Maíz

Si bien hubo una caída en la superficie sembrada, la sequía redujo substancialmente las expectativas iniciales de rendimiento, tanto en los lotes sembrados temprano, como en aquellos mas tardíos, llevando a la cosecha total de maíz a un volumen de casi 38 millones de toneladas. Se exportaron 25,2 millones de toneladas de este cereal.

- ✓ Exportamos 1,3 millones de toneladas de maíz.



Comercialización de productos industriales

Harina de soja

+2
MILLONES

de toneladas de harina de soja exportada

PARTICIPAMOS
EN UN **5%**

del comercio mundial de harina de soja siendo el sudeste de Asia el principal destino de las exportaciones

**LEVE
CRECIMIENTO**

en los mercados de Turquía y Egipto

+30

países consumidores

Aceite de soja y biocombustibles

La producción de aceite de soja y biodiesel se colocó sin mayores inconvenientes, dado el contexto de baja molienda en Argentina y, por consiguiente, menor oferta global. El aceite de soja siguió teniendo como principal destino de exportación a la India, el primer importador de este aceite a nivel mundial.

Durante la campaña comercial 2023/24, realizamos las primeras exportaciones de aceite neutro sustentable a Canadá.

Respecto al biodiesel, las exportaciones a la Unión Europea fueron sólo el 21% del cupo otorgado en el acuerdo entre Argentina y Europa. La fuerte competencia de otras materias grasas hizo muy difícil la comercialización en ese destino. El volumen de biodiesel en el mercado argentino (para el cumplimiento del cupo del blend con gasoil) se mantuvo estable y con buena rentabilidad.

Riesgos y oportunidades del cambio climático

[GRI 201-2]

La **variabilidad climática producto del calentamiento global** genera que los ciclos de los productos agrícolas **se vean directamente afectados** a nivel local e internacional.

Las cosechas récord y las fallas de producción generan un desbalance en el equilibrio comercial mundial, generando **riesgos y oportunidades físicas, comerciales y regulatorias**. Por lo cual, las medidas comerciales de corto plazo, así como las estratégicas de mediano y largo plazo de la actividad primaria consideran estos efectos climáticos.

Es necesario abordar estas condiciones mediante **investigaciones que nos permitan anticipar** en alguna medida las acciones a tomar y así manejar y gestionar convenientemente los riesgos climáticos sobre nuestro negocio.

24 13.1

Dentro del **Programa Argentino de Carbono Neutro** desarrollamos conjuntamente metodologías de cuantificación, prácticas de medición, mejora y neutralidad de la huella de carbono. La Mesa de Oleaginosas de la que formamos parte, concluyó el trabajo de campo obteniendo una calculadora de carbono que **mide la huella en todos los estadios de la cadena de valor** de los principales productos: soja, harina de soja, aceite de soja y biodiesel. Accionando sobre su balance podremos progresar en la ecuación algebraica del Carbono asociado a nuestra actividad.



TM

Ética y transparencia 16.5 16.6

[GRI 205-3; 206-1]

Promovemos la transparencia, el respeto de las normas, la prevención de la corrupción y la eficiencia del negocio en un ambiente de competencia leal.



Al pertenecer a un sector que pondera la confianza entre las distintas partes, jugamos un papel clave en la protección de la reputación y la credibilidad de nuestra empresa. Esto implica la conducción de un gobierno corporativo transparente, capacitado y gestionado bajo normas de Compliance.

Durante el ejercicio 2023/2024 no se detectaron casos de corrupción ni acciones jurídicas respecto a la competencia desleal.

Código de Conducta 16.5 16.6

[GRI 2-23; 205-2]

Este documento integra principios que hacen a la ética, la confiabilidad, el respeto, la credibilidad y la transparencia.

Todas las personas que forman parte de Molinos agro deben adoptarlo. Al incorporarse, firman su adhesión al Código y luego, anualmente, suscriben su Declaración de Cumplimiento.

93%

de los colaboradores, incluido el personal externo, proveedores críticos y contratados a través de empresas de servicios eventuales suscribieron a la Declaración Anual de Cumplimiento del Código de Conducta durante el ejercicio 2023-24.



Conocé cómo impulsamos el comportamiento ético con nuestra cadena de suministro

Conflicto de intereses

[GRI 2-15]

El Código de Conducta incluye procedimientos para detectar posibles conflictos de interés y tomar medidas para mitigarlos y así evitar cualquier conducta que pueda perjudicar o poner en riesgo la compañía

Durante el ejercicio realizamos una revalidación del código de conducta y la declaración de conflictos de intereses que alcanzó al **100% de colaboradores** y tuvo una **participación del 97%**.





Línea ética 16.6

[GRI 2-26]

Ponemos a disposición **canales de denuncias anónimos y confidenciales** para colaboradores, proveedores y clientes que quieran informar cualquier irregularidad contraria a nuestra política, normas internas o al Código de Conducta.

Canales

Página web:

www.eticamolinosagro.lineaseticas.com

Línea telefónica gratuita:

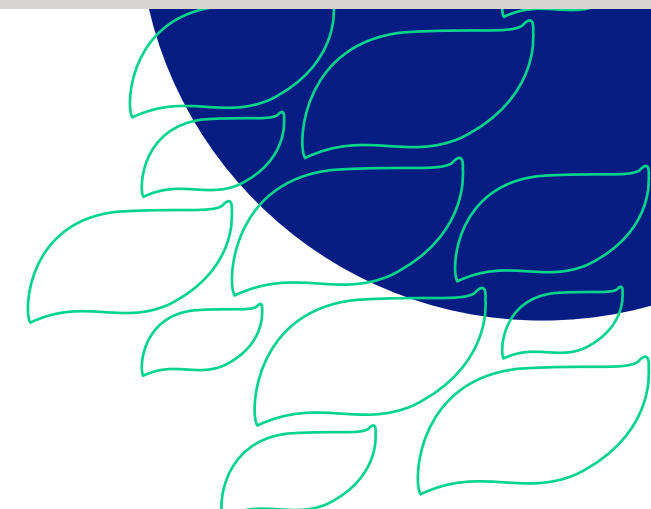
0800-122-0401 (Argentina)

Entrevistas personales: Se concreta la cita a través de la línea 0800 o se puede solicitar directamente a la dirección de Capital Humano o Auditoría Interna.

Fax: **541143165800** dirigido a “Línea Ética Molinos Agro”

Correo Postal: Bouchard 710. 6to piso, CP1001, Buenos Aires, Argentina. Dirigida a KPMG - Línea ética Molinos Agro

Para externos: www.moaoperaciones.com.ar



6

denuncias recibidas durante el período 2023/2024, todas finalizadas y contestadas.

Estos canales son administrados por un **tercero independiente**, quien recibe las denuncias **bajo estricta confidencialidad** y preservando el anonimato de quien denuncia si así lo elige, garantizando que las denuncias sean recibidas y analizadas de forma inmediata.

El **Comité de Ética** integrado por la Gerencia de Auditoría Interna y la Dirección de Capital Humano, se encarga de analizar y definir respecto a cada una de las denuncias recibidas. A su vez, las denuncias son reportadas al Comité de Auditoría para su consideración.

Comunicación y capacitación

Todo el Directorio, colaboradores de distintas categorías laborales y locaciones, y proveedores críticos reciben periódicamente comunicaciones sobre las políticas y procedimientos Anticorrupción.

Además, continuamos trabajando en la revalidación de controles sobre terceros que nos representan ante funcionarios públicos.

100%

de los Gerentes y Directores se formaron en ética y compliance



Gobierno de la empresa

[GRI 2-9; 2-11]

Miembros integrantes del Directorio

Presidente: Luis Perez Companc^{(i)*}

Vicepresidente: Amancio Hipólito Oneto⁽ⁱⁱ⁾

Sebastián Gallo⁽ⁱ⁾

Pablo Oscar Noceda⁽ⁱⁱ⁾

Oscar Miguel Castro⁽ⁱⁱ⁾

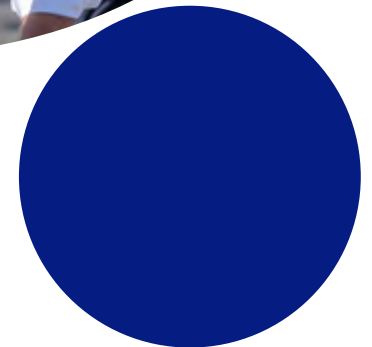
Gabriel Casella⁽ⁱⁱ⁾

(i) Vencimiento del mandato: 31 de marzo de 2024

(ii) Vencimiento del mandato: 31 de marzo de 2025

* El Presidente del Directorio no cumple funciones ejecutivas en la Compañía

Nuestro Directorio durante el período 2023-2024 estuvo integrado por un total de seis directores titulares de los cuales dos revisten el carácter de independientes, de acuerdo con los criterios vigentes de independencia establecidos por la Comisión Nacional de Valores



Funciones de la gobernanza

[GRI 2-12]

El Directorio sienta las bases necesarias para asegurar el éxito sostenible de la compañía. Promueve la cultura y valores corporativos y garantiza la observancia de los más altos estándares de ética e integridad.

Asimismo, aprueba el presupuesto anual y el plan de negocio, elaborado con la participación colaborativa de todas las áreas de la compañía y la revisión del Comité Ejecutivo, con quien monitorea y evalúa el cumplimiento del presupuesto, el plan de negocios y la gestión social en general.

El Gerente General y los distintos equipos gerenciales son responsables de los procesos y de gestionar los riesgos y controles orientando el desarrollo y la implementación de políticas y procedimientos internos, asegurando que las actividades sean coherentes con las metas y objetivos de la organización.



Para más información sobre el Directorio y sus funciones ingresar al Código de Gobierno Societario incluido en la Memoria y Estados Financieros 2023-2024

Capacitación continua a directores

[GRI 2-17]

En el marco de las normas y políticas referidas a la capacitación continua de directores y gerentes se realizaron los programas de actualización en temas vinculados a política, economía, regulaciones, responsabilidades y seguridad de la información.

La capacitación se enmarca en el concepto de **autodesarrollo**, focalizado en las áreas de mejora identificadas a través de reuniones de feedback u otros instrumentos de diagnóstico. Además, contamos con programas especialmente diseñados que apuntan a consolidar a directores y gerentes en su rol y seguir construyendo la cultura organizacional.

Asimismo, los comités interdisciplinarios de Sustentabilidad, de Transformación y de Diversidad permiten continuar capacitando y profundizando en estas tres temáticas.

TM

Ciberseguridad

La jefatura de Ciberseguridad desarrolla el plan de capacitaciones para todas las personas que trabajan en la compañía. Se focaliza en la prevención y tiene el fin de potenciar el control y la seguridad de la información. Además, durante el ejercicio actualizó las políticas internas de referencia.

Trabajamos para preservar la privacidad y la protección de datos de clientes y de los sistemas estratégicos para el funcionamiento de la compañía.

Capacitaciones en ciberseguridad





Capacitamos formalmente en temas de seguridad cibernética a nuestras personas a través de nuestra plataforma de capacitación y de concientizaciones.

Estas capacitaciones cubren una amplia gama de temas, desde conceptos básicos de seguridad informática hasta prácticas específicas para proteger la información confidencial y/o sensible de la organización de ataques de ransomware, suplantación de identidad y phishing. Además, son complementadas con **TecnoCharlas durante todo el año.**

Capacitar a nuestros equipos en ciberseguridad es fundamental para crear una cultura de seguridad sólida dentro de la compañía. Las personas capacitadas son más conscientes de las amenazas cibernéticas y saben cómo protegerse a sí mismos y a la organización de ataques externos e internos. Esto puede ayudar a reducir significativamente el riesgo de incidentes de seguridad.



Abastecimiento agrícola sostenible

-  Tecnologías eficientes e innovación de los procesos
-  Certificaciones y trazabilidad de insumos y materias primas
-  Optimización ambiental del transporte
-  Logros y desafíos

TM

Tecnologías eficientes e innovación de los procesos

8.2 9.4

[GRI 203-1]

Eficiencia, innovación y productividad son los pilares fundamentales que contribuyen a un abastecimiento sostenible.

Buscamos constantemente mejorar los procesos y así potenciar nuestra eficiencia y productividad. Esto nos lleva a invertir en tecnologías de punta innovadoras y de esta manera consolidarnos dentro del sector.

Dentro del plan de inversiones diagramado para el año:

- ✓ Instalamos paneles solares en el Acopio La Cautiva, provincia de Córdoba, para así lograr disminuir el consumo eléctrico de la red y reemplazarlo por energía renovable.
- ✓ Finalizamos la incorporación de bombas de agua de la torre de enfriamiento de la línea 3.
- ✓ Finalizamos la instalación de la planta de ósmosis inversa en el proceso de tratamiento de agua para la generación de vapor, que ya se encuentra operando en su totalidad.
- ✓ Continuamos incorporando carteles dinámicos en todo el circuito logístico.
- ✓ Actualizamos y modernizamos varias plataformas volcables y automatizamos distintas partes del circuito de transportes que alimenta a los silos y celdas.
- ✓ Incorporamos nuevos filtros para continuar mejorando la performance referente al control de polvo y material particulado.

TM

Certificaciones y trazabilidad de insumos y materias primas 24

[GRI 417-1; 13.23.2; 13.23.3; 13.4.3]

Impulsamos buenas prácticas que generen impactos económicos, sociales y ambientales positivos, y trabajamos junto a nuestros proveedores para respaldar parte o la totalidad del origen responsable de la cadena de abastecimiento.

Nuestro compromiso es garantizar la calidad y seguridad de nuestros productos. Por eso, cada uno de los eslabones de nuestra cadena productiva está certificado, desde la recepción de la materia prima hasta su despacho. De esta manera, contribuimos a la disponibilidad global de alimentos seguros.



Suministro de materias primas



International Sustainability Carbon Certification (ISCC) y Round Table on Responsible Soy (RTRS)



Certificaciones de Sostenibilidad que promueven el uso de energías renovables, de acuerdo con la Directiva de Energías Renovables (RED) de la Unión Europea.

Alcance: producción de Biodiesel con destino internacional en planta San Lorenzo.



2BS

Norma de Sustentabilidad que certifica que el campo donde se produce la soja no tenga desmontes y no se encuentre dentro de un área protegida o parque nacional/provincial. Fomenta que la producción no avance sobre áreas con alto contenido de biodiversidad.

Alcance: 2.711 establecimientos de nuestros proveedores aptos para originar soja, molerla, obtener aceite y con este producir biodiesel con destino a la Unión Europea.

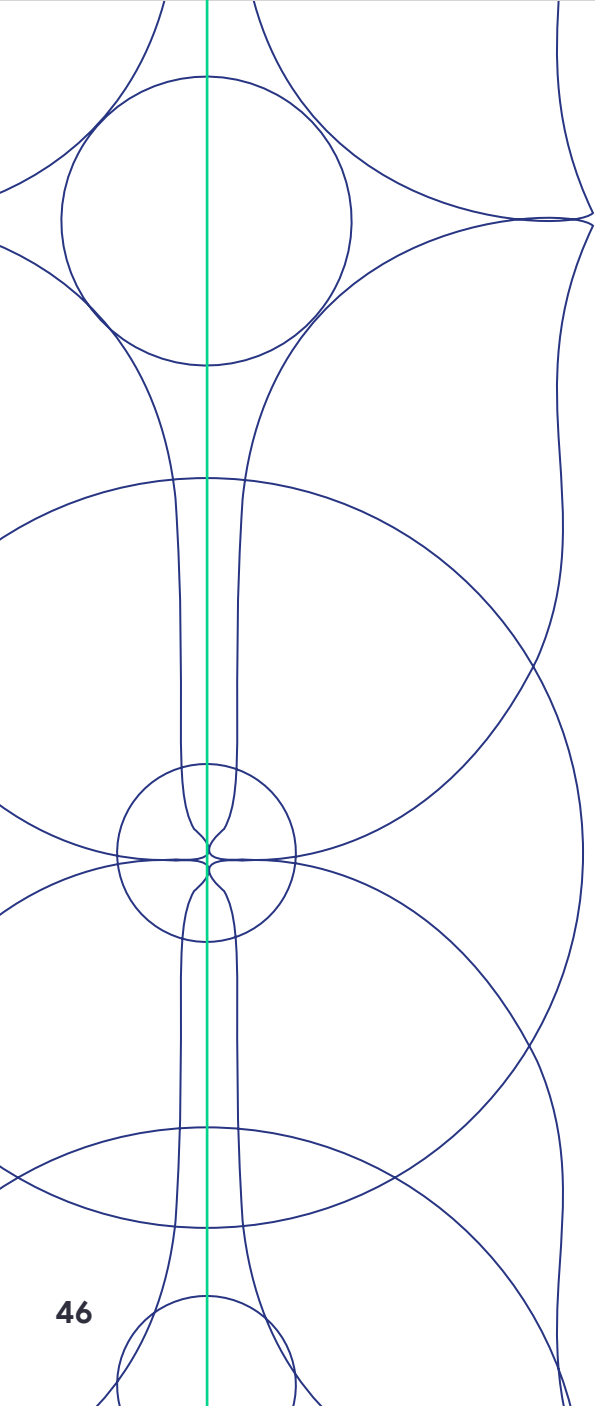


RFS II

Esta norma elaborada por la EPA certifica que el abastecimiento de Biodiesel a EEUU provenga de campos libres de deforestación.

Mediante estas cuatro certificaciones trazamos las compras de soja sustentable **15% del volumen de origen es certificado por estas normas***

* Podemos trazar hasta las fincas aproximadamente un 15% del volumen de soja originado anualmente y estamos en camino a aumentar dicha proporción en los próximos ciclos.



Comercialización



Kosher

Certificación que asegura la ausencia de materias primas prohibidas por las normas religiosas Kosher

Alcance:

Comercialización de aceite crudo desgomado de soja, aceite crudo desgomado de girasol y lecitina de soja.



Procesamiento



ISO 9001:2015

Norma que certifica la calidad de procesos y productos

Alcance:

- ✓ Comercialización, recepción y almacenamiento de oleaginosas.
- ✓ Producción, almacenamiento y despacho de aceite crudo, harinas, pellets, pellets de cáscara y lecitina proveniente de oleaginosas.
- ✓ Comercialización, recepción, almacenamiento y despacho de cereales y biodiesel.



ISO 14001:2015

Norma de gestión ambiental de calidad

Alcance:

- ✓ Recepción y almacenamiento de oleaginosas.
- ✓ Producción, almacenamiento y despacho de aceites crudo de soja, harinas, pellets, pellets de cáscara y lecitina proveniente de oleaginosas.
- ✓ Recepción, almacenamiento y despacho de biodiesel.
- ✓ Autogeneración de energía eléctrica.



GMP+

Esta certificación asegura la inocuidad de los productos destinados a la alimentación animal

Alcance:

- ✓ B2- B3 para la producción, almacenamiento y despacho de harina de soja, pellets de soja con cáscara, lecitina de soja y pellets integrado de girasol en planta San Lorenzo.
- ✓ B3 para almacenamiento, transporte y comercialización de harina de soja, pellets de cáscara de soja pellets integrado de girasol en Casa Central.

Plataforma de monitoreo de sostenibilidad en el Gran Chaco 24

[GRI 304-2; 304-3; 13.23.4; 13.4.3]



Somos miembros plenarios de VISEC -Visión Sectorial para el Gran Chaco Argentino- un proyecto multisectorial que busca brindar soluciones integradas para reducir, monitorear y eliminar los impactos ambientales y sociales negativos de la cadena de suministro de soja en el Gran Chaco argentino. De esta forma, VISEC busca conciliar las visiones productiva, ambiental y social de la cadena productiva de la soja en Argentina.

El objetivo principal de VISEC es lograr que el total de la soja producida en la República Argentina sea reconocida como libre de deforestación, para cumplir con los requisitos de desarrollo sustentable que el mundo va adoptando.



Más información sobre la iniciativa

¿Por qué nos interesa el Gran Chaco Argentino?

CONTIENE

25%	11	60%
del país ocupa su superficie	provincias abarca	de la flora nativa del país

- ▮ Hábitat de una amplia variedad de especies animales y vegetales
- ▮ Habitado por innumerables pueblos nativos de enorme diversidad e importancia cultural
- ▮ Es una de las zonas con mayores pérdidas ambientales, sociales y económicas por la expansión de la frontera agrícola.

Cadena de abastecimiento **8.3**

[GRI 204-1]

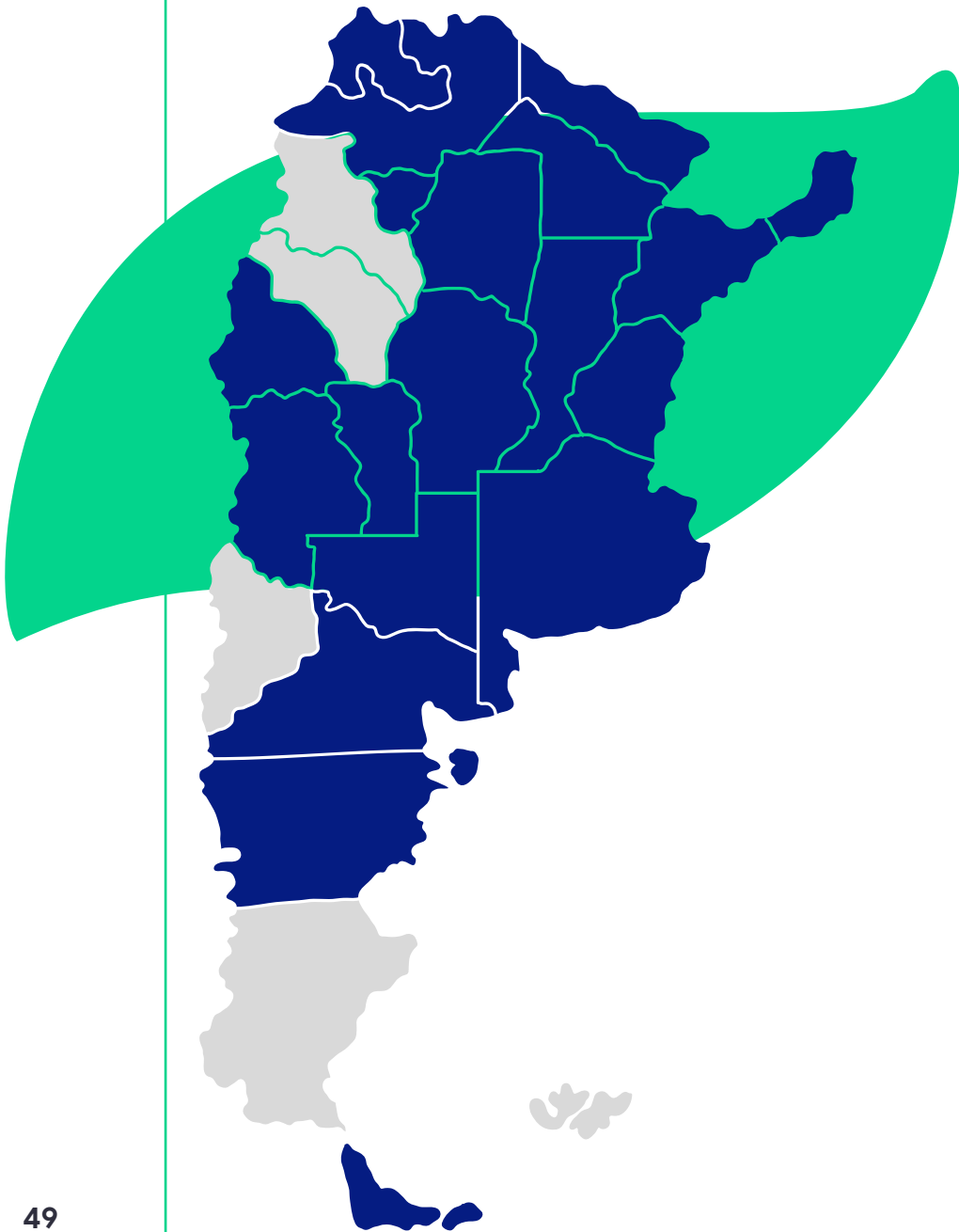
Nuestra red de abastecimiento está compuesta por productores de distintos lugares de nuestro país con quienes desarrollamos relaciones de largo plazo y vínculos de confianza, apoyados en una conducta no oportunista, justa y de colaboración mutua.

Durante 2023/2024:

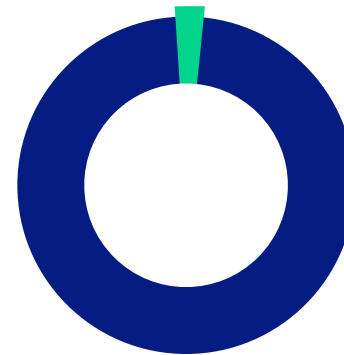
2.684 proveedores activos

316 altas de nuevos proveedores





Origen de nuestras materias primas



94%

Origen nacional

6%

Origen internacional (Brasil y Paraguay)

Categorías de proveedores

GRANOS	Productores, Acopiadores, Corredores, Bolsas, etc.
ACEITE de SOJA	de Aceite de Soja
FLETES	de Transporte
PLANTAS	de Servicios e Insumos de Plantas
ADMINISTRACIÓN	de Servicios e Insumos del área de administración
SISTEMAS	de Sistemas
LEGALES	del Departamento de Legales

Origen responsable de la cadena de abastecimiento

[GRI 407-1; 408-1; 409-1; 414-1]

8.5 8.7 8.8

Los contratos de compra de granos contienen una cláusula referida a **buenas prácticas agrícolas** que las empresas proveedoras se comprometen a cumplir. Además, les solicitamos el cumplimiento de las recomendaciones de las **Normas GMP+B2**, que incluyen requisitos de desempeño de estándares de calidad, inocuidad e higiene.

Controlamos los legajos de las empresas proveedoras y vemos por que se encuentren en una situación financiera, impositiva y legal adecuada. Al momento del alta realizamos un análisis de transparencia y buena conducta como contribuyente y, en lo que respecta a proveedores de granos, también verificamos su situación ante los distintos entes de control del Régimen Agropecuario.



El alta de proveedores se genera a través de <https://moaoperaciones.com.ar>, en donde aceptan nuestro código de conducta, y declaran también si poseen vínculos con funcionarios públicos o personal de Molinos agro.



Conocé más sobre cómo fomentamos la ética y la transparencia en la cadena de suministro

Relación con empresas proveedoras

Fomentamos el diálogo permanente con nuestros proveedores para favorecer la estabilidad del vínculo y recibir de primera mano comentarios, sugerencias y necesidades, de manera de poder dar una respuesta adecuada.

Somos parte de la red CIRCULAR, una App que permite ahorrar tiempo en el proceso de descarga a través de la gestión de turnos, fomentando una cadena logística integrada más eficiente.

Potenciamos su crecimiento y fomentamos prácticas responsables, generando compromisos que impulsan la mejora continua y que propician el vínculo productivo. Durante el ejercicio desarrollamos charlas y capacitaciones sobre buenas prácticas agrícolas, el cuidado del ambiente y la biodiversidad.



TM

Optimización ambiental del transporte

13.1

Promovemos métodos eficaces en la gestión del transporte de productos para contribuir a la reducción de la contaminación ambiental.

Nos propusimos disminuir el uso de bitrenes y camiones escalables, equipos de grandes dimensiones y capaces de transportar entre un 30 y 60% más de materia prima que un camión convencional. Esto permite **reducir el costo de combustible por tonelada transportada, el aporte de gases de efecto invernadero e incrementar la productividad.**




También, participamos como dadores y receptores de carga de operativos ferroviarios, realizando acuerdos comerciales para el transporte de mercadería del acopio. Esto redunda en un beneficio económico directo y contribuye a la reducción de la contaminación ambiental.



6,3%

Aumentamos el uso de transportes más sostenibles, respecto al año anterior

Tipo de transporte que ingresa con materia prima

	2021/2022	2022/2023	2023/2024	Variación interanual
Camiones convencionales 	86%	80%	73%	-7%
Camiones escalables 	12%	18%	25%	6%
Tren 	1%	2%	2%	0,3%

Durante el ejercicio, los Grupos de Mejora Continua analizaron el circuito de los camiones que traen las materias primas a planta San Lorenzo, logrando bajar su tiempo promedio de permanencia en nuestras instalaciones.



Personas y comunidad

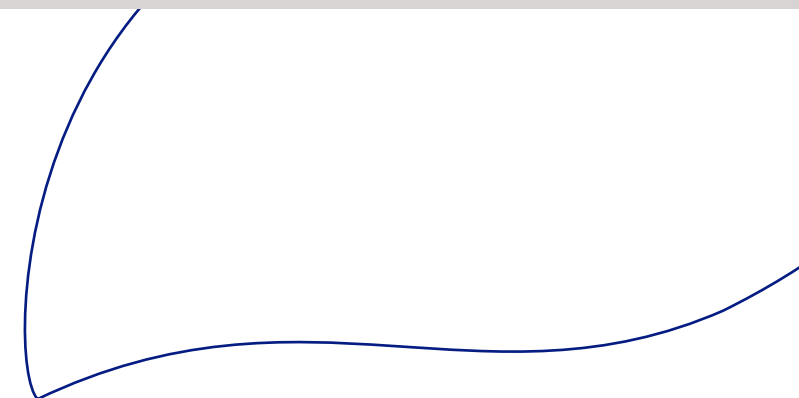
- Prácticas laborales responsables
- Diversidad, equidad e inclusión
- Desarrollo y capacitación de colaboradores
- Salud y seguridad en el trabajo
- Relaciones positivas con las comunidades locales y la sociedad
- Logros y desafíos



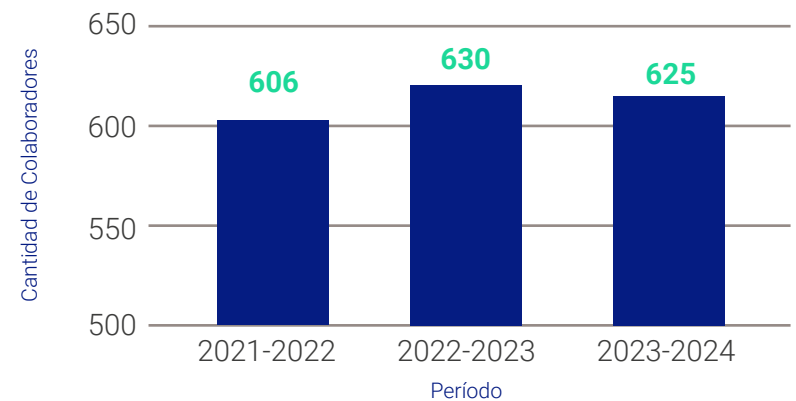
Prácticas laborales responsables 8

[GRI 2-7]

Nuestra cultura fomenta el espíritu de colaboración, la transmisión de los valores, el respeto por los otros y el buen clima laboral, por eso nos esforzamos por garantizar condiciones laborales apropiadas, empleo digno, de calidad y respetuoso de la integridad humana.



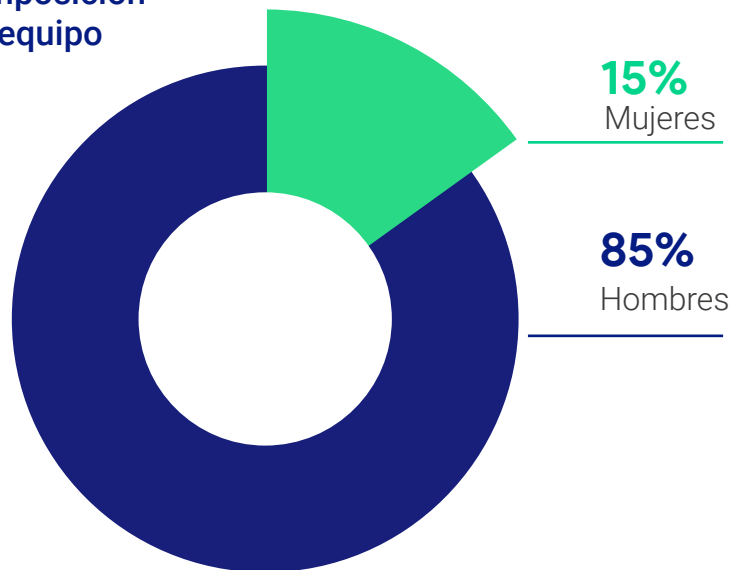
Colaboradores de MOA



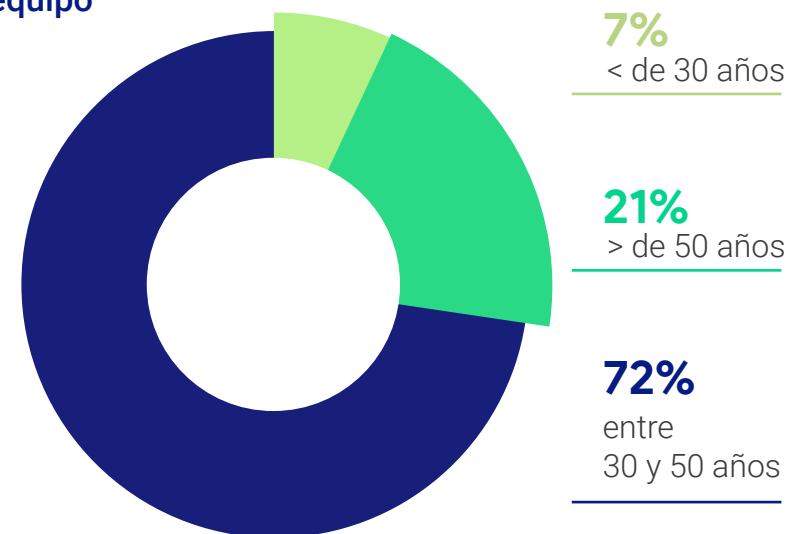
Somos un empleador relevante para las comunidades. Ante la búsqueda de nuevos talentos, damos prioridad de empleo a vecinos de los barrios circundantes.

Siendo una de las empresas nacionales más grandes del país, logramos un crecimiento constante gracias a la diversidad de nuestras operaciones y locaciones, permitiéndonos atraer, retener y desarrollar grandes y variados perfiles que agregan valor a nuestro modelo de negocio.

Composición del equipo



Rango etario del equipo



Para más información sobre la composición de nuestro equipo en el tiempo

Encuesta de clima 8.8

[GRI 2-29]

La cooperación y el compromiso que nuestros equipos demuestran solo pueden lograrse en un entorno laboral donde se fomente el cuidado, la confianza mutua, el respeto y una comunicación abierta y honesta.

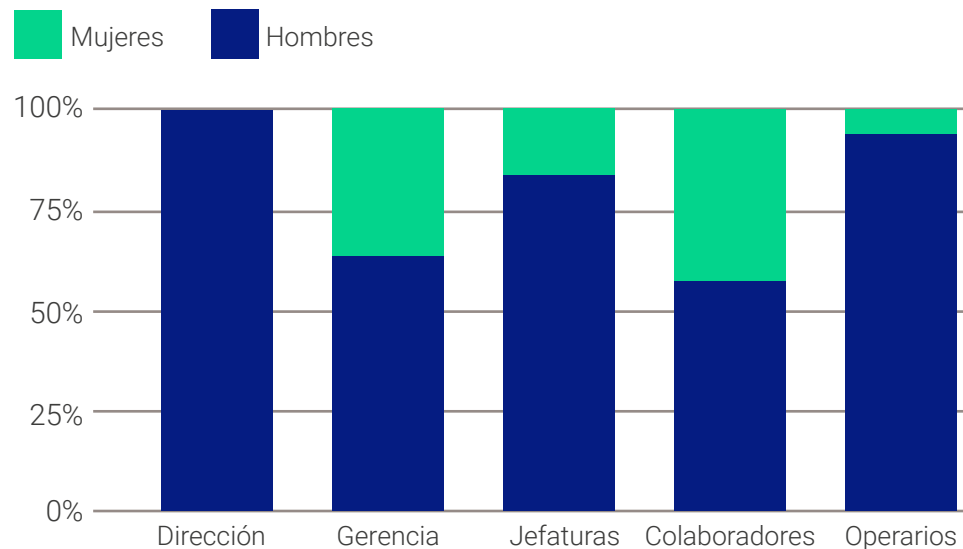
Durante el ejercicio realizamos pulsos con temáticas específicas para medir el grado de satisfacción de nuestras personas:

- Ingreso e inducción a la compañía
- Proceso de feedback anual
- Satisfacción de programas de capacitación
- Satisfacción de reuniones sobre nuestros negocios (Inicio y cierre del ejercicio)

A través de la **Encuesta Experiencia Empleado**, bianual y con alcance a todos los colaboradores, podemos diagnosticar el clima en los equipos, entender sus necesidades y conocer su compromiso para planificar mejoras.

En septiembre 2024 realizaremos la próxima encuesta de clima/pulso

Participación por género



[Conocé más sobre nuestro equipo](#)

Beneficios que promueven el bienestar 5.4 8

[GRI 401-2; 401-3]

Queremos que nuestros colaboradores lleven adelante su carrera profesional plenamente, balanceando su vida personal, familiar y social. Por eso, ponemos a disposición los siguientes beneficios:

- ✓ Licencias extendidas por maternidad y paternidad.
- ✓ Becas escolares y universitarias.
- ✓ Guardería: nos responsabilizamos del pago de un porcentaje de la cuota hasta los 5 años del niño/a.
- ✓ Cobertura de Almuerzo. Café / Snacks.
- ✓ Medicina Prepaga.
- ✓ Otorgamiento y descuento en cajas de productos alimenticios.
- ✓ Plataforma de beneficios exclusivos.
- ✓ Modelo de trabajo Híbrido para personal staff.
- ✓ Plataforma de Bienestar Gympass.
- ✓ Horario flexible los viernes en la sede Victoria, durante el verano.
- ✓ Útiles escolares para niños de 5 a 14 años.
- ✓ Festejo día del niño y entrega de juguetes.
- ✓ Atención Pascuas, caja de productos navideños.

100%
de las personas que se tomaron licencias por paternidad o maternidad retornaron al trabajo una vez finalizada.

14%
personas gozaron de licencias: 10 hombres y 4 mujeres

 Conocé más sobre el uso de las licencias

Política de compensaciones

5

[GRI 2-20; 13.20.1]

Establece niveles de remuneraciones internamente equitativos y externamente competitivos. Bajo parámetros establecidos y en base a la estructura salarial, el proceso para determinar la remuneración se evalúa a través del sistema de evaluación de puestos IPE (*International Position Evaluation*). Una vez determinado el peso de cada posición jerárquica, se evalúa y compara con los salarios que informa el mercado, a partir de la mediana estadística, para todas las posiciones presentadas con el mismo peso IPE.

Las compensaciones son gestionadas de igual manera, independientemente de la nacionalidad o estado migratorio de los colaboradores, en línea con nuestra política de diversidad e inclusión.



Indicadores de compensaciones

TM

Diversidad, equidad e inclusión 5.5 10.2

[GRI 2-29; 13.5.5; 406-1]

Trabajamos en el desarrollo de políticas y acciones concretas para asegurar que todas las personas que trabajan en MOA sean tratadas de manera justa y sin discriminación, y para que haya oportunidades profesionales equitativas, sin ningún tipo de distinción o condición.

En 2023 creamos el **Comité de Diversidad, Equidad e Inclusión** que definió 3 pilares estratégicos de trabajo:

 **CONCIENTIZACIÓN Y SENSIBILIZACIÓN**

 **MINDSET Y CULTURA**

 **PRÁCTICAS Y POLÍTICAS**

Durante **2023** el Comité:

- ✓ Desarrolló talleres de respeto en la convivencia para concientizar y sensibilizar a nuestros equipos
- ✓ Realizó un mapeo de puestos para identificar aquellos que pueden ser adecuados para personas con discapacidad

0 casos de discriminación registrados en el ejercicio 2023-2024

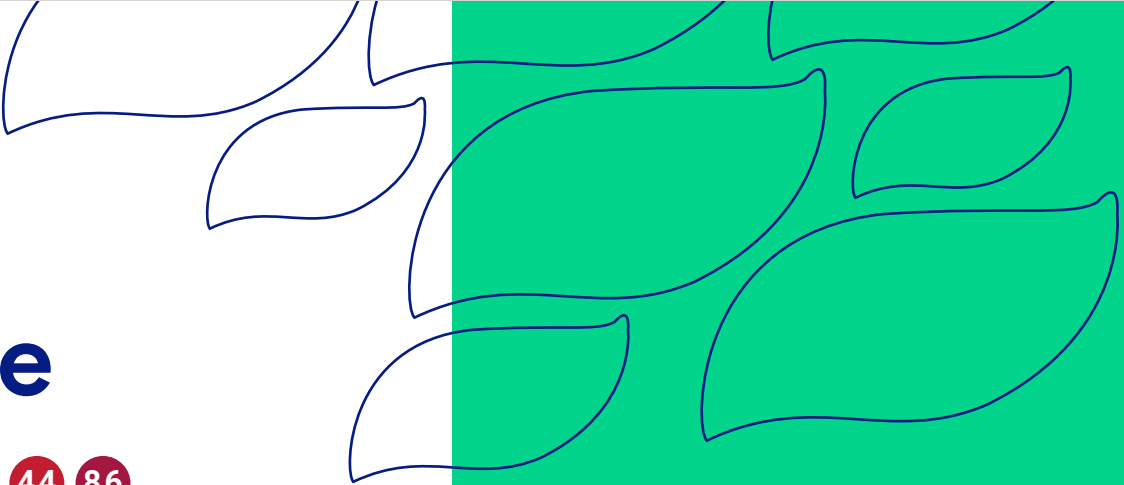


TM

Desarrollo y capacitación de colaboradores 4.4 8.6

[GRI 404-1]

Alentamos la capacitación y el desarrollo profesional de nuestras personas otorgándoles herramientas que las preparen y motive a enfrentar los grandes desafíos de la industria, y les permitan llevar adelante una carrera profesional plena y en equilibrio con su vida personal, familiar y social.



El Modelo 70/20/10 es nuestra base para capacitar y desarrollar a las personas:

70% aprendemos haciendo en el puesto de trabajo

20% aprendemos de otros y a través del feedback

10% aprendemos en el aula, a través de capacitaciones formales



Nuestros programas tienen como objetivo fortalecer y consolidar equipos de trabajo que gracias a sus competencias y actitud, pueden ampliar el liderazgo tanto a nivel local como regional en relación a nuestros productos. Impulsamos que cada miembro del equipo **sea el protagonista de su propio desarrollo.**

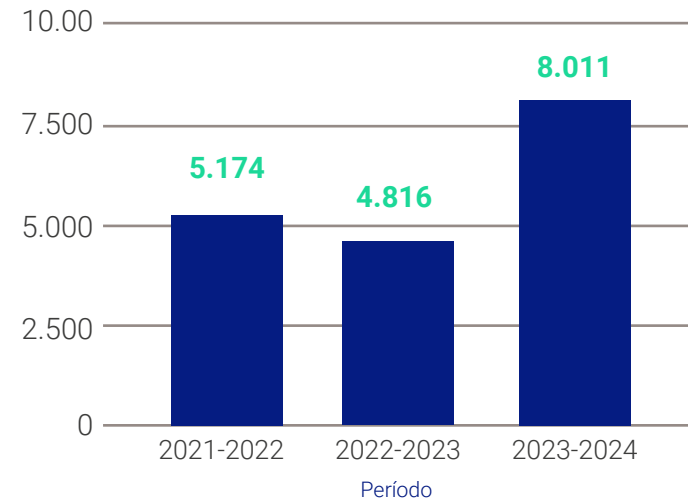
66%

aumentaron las horas de capacitación a nuestro equipo respecto al ejercicio anterior

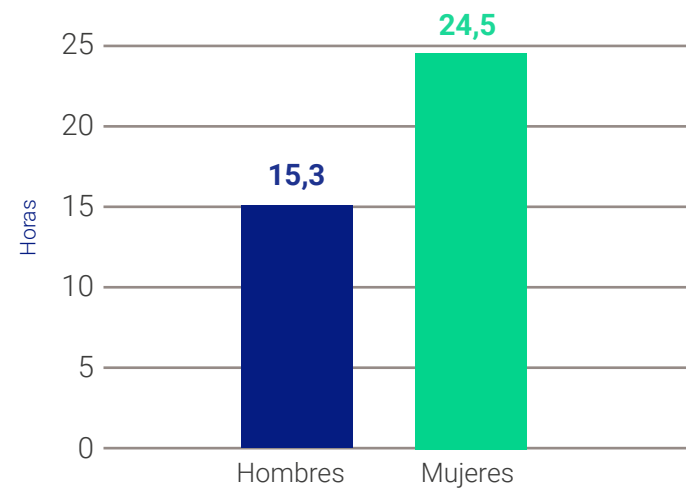


Indicadores de capacitación

Horas de capacitación de colaboradores



Horas promedio de capacitación por género



Plan Anual de Capacitación

[GRI 404-2]

Está estructurado a partir de los siguientes ejes de formación:

- ✓ Técnica
- ✓ Idiomas
- ✓ Calidad
- ✓ Líderes
- ✓ Gestional
- ✓ SHyMA
- ✓ Desarrollo

Durante 2023-2024 sumamos la plataforma de aprendizaje online UDEMY al proceso de capacitación

Programas abordados en este período

- Programa de Desarrollo del Nuevo Liderazgo
- Formación en medidas de prevención y protocolos de actuación en planta
- Formación en mantenimiento
- Formación en logística
- Formación en auditoría
- Formación en calidad
- Formación en temas técnicos de sistemas
- Formación en mercado de granos para área comercial
- Programa de Coaching: Acompañamiento a líderes
- Programa para brigadistas
- Programa Resiliere; Liderazgo en Seguridad
- Charlas de 5 minutos
- Programa Sembramos Futuro
- Power BI. Toma de decisiones basadas en datos



Evaluación del desempeño

[GRI 404-3]

Este proceso estratégico fomenta a cada equipo a armar planes de acción, establecer objetivos alineados al negocio, acompañar y mejorar el desempeño, así como tomar decisiones de promoción y ascensos, entre otros.

Es una de las instancias más importantes para mantener conversaciones individuales sobre nuestro proceso de aprendizaje y desarrollo, dar y recibir feedback de rendimiento y en caso de haberlas, posibilidades de mejora.

Contempla las etapas de autoevaluación, evaluación, calibración y feedback; establece métricas y parámetros, y considera objetivos cuantitativos y de comportamiento de corto y largo plazo.

198

personas recibieron evaluaciones de desempeño en el período 2023-2024, el equivalente al 32% de nuestras personas*

*Abarca a todo el personal excluido el adherido a convenio y con una antigüedad mayor a tres meses.



Indicadores de evaluación de desempeño

TM

Salud y seguridad en el trabajo

3 8

[GRI 2-23; 403-1; 403-2]

Contamos con una **Política Integrada de Calidad, Seguridad, Salud y Medio Ambiente (SHyMA)**, transversal a toda la compañía, en la que se enmarca la gestión de seguridad y salud laboral.

Esta política busca **reducir la exposición a riesgos laborales** apoyándose en estos 4 pilares:

1. Estructura

El eje central es el **Comité de SHyMA** compuesto por gerentes y jefes quienes definen las estrategias y monitorean el sistema en reuniones mensuales. Por otro lado, la integración de equipos aporta sinergia para mejorar las condiciones de SHyMA.

2. Gestión

Comprende el plan de prevención y de emergencia, la gestión de contratistas, de accidentes e incidentes, análisis de riesgos, implementación de herramientas, el control de su eficacia y la revisión, siempre en busca de la mejora continua.

Proporcionamos las condiciones óptimas de higiene y seguridad en cada puesto de trabajo y en todo momento, velando por la seguridad de nuestros colaboradores.

3. Herramientas

Gestiona los riesgos críticos: trabajos en caliente, en altura, en espacios confinados, bloqueo y etiquetado, riesgos eléctricos y los análisis de tarea segura (ATS). **Realizamos auditorías de riesgos críticos en todos los sectores de planta**, sistemas de avisos de riesgo por SAP, capacitaciones específicas para trabajar de forma segura y cuidando el ambiente, capacitaciones generales e inspecciones planeadas.

4. Acciones

Monitoreos por parte de jefes y supervisores de los diferentes sectores de las remediaciones llevadas a cabo a partir de avisos de riesgo e inspecciones planeadas, control en campo del cumplimiento de permisos de trabajo y sus listados de verificación y coordinación de tareas de modo de permitir a los operarios participar de las capacitaciones. También se controlan las condiciones de higiene laboral.



En cada sector de planta, asignamos a un especialista que colabora directamente con líderes, supervisores y otros analistas en el proceso decisivo que permite minimizar o erradicar los riesgos de accidentes laborales o enfermedades ocupacionales.

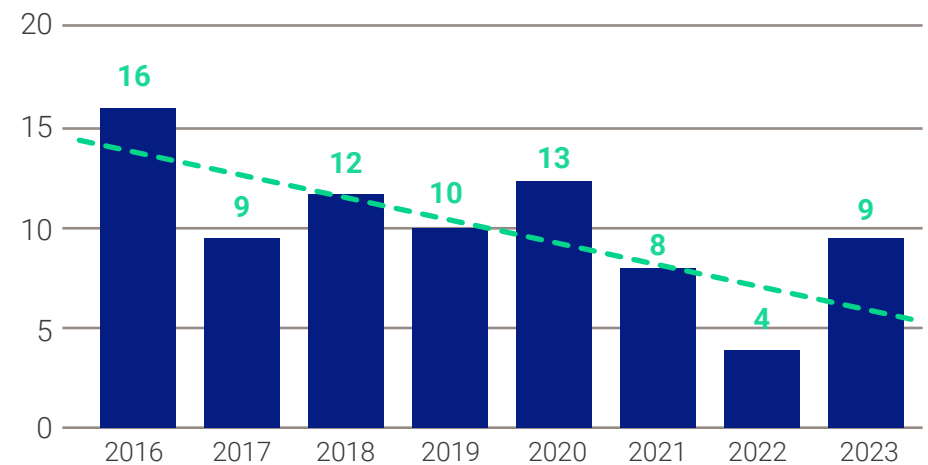
Redujimos:

23% cantidad total de siniestros

61% las enfermedades profesionales

11% los accidentes in itinere

Accidentes con días perdidos



 [Más información](#)

Participación de colaboradores en la gestión

[GRI 403-4]

Contamos con ciertos permisos y herramientas digitales para que nuestros colaboradores participen en el desarrollo, implementación y evaluación del sistema de gestión de seguridad y salud.

Nuestro **Comité mixto de Salud y Seguridad**, se compone de personal de Molinos Agro y tres representantes gremiales¹, que se reúnen mensualmente para analizar las distintas cuestiones que hacen a la seguridad y salud de los colaboradores.

¹ Esto es en cumplimiento de la ley provincial 12.913 que, en su capítulo III, artículo 9, explicita la cantidad de representantes que debe haber en el Comité de Salud y Seguridad de acuerdo con la cantidad de trabajadores registrados.

Identificación de peligros, evaluación de riesgos e investigación de incidentes

[GRI 403-2; 403-7]

- **Matriz probabilidad – gravedad:** Mediante esta matriz, analizamos las diferentes tareas y posibles escenarios, parametrizando y priorizando el nivel de riesgo para implementar acciones correctivas.
- **Método “Árbol de causa”:** Para la investigación de accidentes e incidentes involucramos a las áreas implicadas y generamos un grupo de trabajo interdisciplinario que busca llegar a la causa raíz que generó el evento y así poder corregirlo de forma definitiva y determinar las mejoras necesarias.
- **Permisos de trabajo:** Requerimos la emisión previa de un Permiso de Trabajo Seguro (PTS), sujeto a aprobaciones y requisitos para realizar las tareas tanto fuera de los talleres de montaje u obradores como para contratistas y personal propio. Para los trabajos considerados de “riesgo crítico”, solicitamos completar además Listas de verificación (LdV) para su autorización.

Ambos permisos deben ser firmados por quien represente a la persona que desempeñará la tarea.



- **Análisis de Trabajo Seguro (ATS):** Para realizar un trabajo específico solicitamos un formulario con el detalle de las distintas tareas que se demandan, la evaluación de riesgos de cada una de ellas y las medidas de prevención a adoptar. El ATS es complementario y se elabora cuando la tarea no tiene un procedimiento seguro definido. No reemplaza a los PTS.

Mediante el uso de una aplicación para teléfonos celulares logramos realizar auditorías sobre aquellos trabajos que implican riesgos críticos.

Beneficios:

- ✓ **Accesibilidad para todos:** Cualquier persona que se descargue la aplicación puede auditar la planta e identificar trabajos que cumplan con las normativas para transitar en ella
- ✓ **Reducción del uso de papel:** Ya no es necesario imprimir formularios, lo que contribuye al ahorro de recursos y al medio ambiente.
- ✓ **Digitalización y análisis de datos:** Permite cuantificar los diferentes desvíos encontrados y así facilitar un tratamiento más específico para cada uno.



Promovemos la salud de nuestras personas

[GRI 403-3; 403-5; 403-6]

Servicio Médico

Contamos con un equipo de profesionales de la salud que desarrollan el **Programa de Medicina del Trabajo**, encargados de gestionar:

- Exámenes de aptitud física y/o psicofísica.
- Exámenes periódicos.
- Acciones de educación sanitaria, capacitación, socorrismo y vacunación.
- Acciones de Atención Primaria de la Salud.
- Todas las consultas médicas de los trabajadores.
- Primeros auxilios.
- Accidentes de trabajo y enfermedades profesionales, que hayan sido denunciados a la ART y asegurar la atención médica.
- La investigación de las enfermedades y manifestaciones tempranas de origen ocupacional, indicando las causas origen y sugerir medidas correctivas y preventivas.
- Estudios de ausentismo por morbilidad, para orientación del programa preventivo correspondiente.
- Legajos de Salud actualizados de cada uno de los colaboradores





[GRI 403-3; 403-5; 403-6]

Prevención y capacitación

La salud de nuestros colaboradores resulta prioritario, es por eso que brindamos capacitaciones para la concientización y el cuidado de su salud física y mental.

Plan de capacitación anual	Programa de Prevención
HIV/SIDA y otras enfermedades de transmisión sexual	Nutrición y Vida Saludable
Drogas de abuso	Kinesiología y rehabilitación en planta
Vida saludable	Tabaquismo
Primeros auxilios y reanimación cardiopulmonar	Campañas de vacunación en planta
Prevención cardiovascular	Yoga
Efectos del tabaco sobre la salud	

Habilitamos una sala vacunatorio en el Servicio Médico que permitirá llevar adelante todo el plan nacional de vacunación tanto para nuestros colaboradores como para la población de los barrios linderos a nuestro establecimiento industrial.

TM

Relaciones positivas con las comunidades locales y la sociedad

[GRI 413-1]

Nos proponemos contribuir al desarrollo de las comunidades próximas a nuestras operaciones y construir vínculos a largo plazo, a través de la escucha activa y el diálogo, relevando sus necesidades para planificar iniciativas que luego son evaluadas, de modo de adecuarlas a sus expectativas y nuestras posibilidades.



Participamos en la comunidad desarrollando programas enfocados en 4 ejes:

 Salud

 Infraestructura

 Educación

 Bienestar

85%

de las comunidades donde operamos están incluidas en los programas de desarrollo. Para el año 2024, **esperamos alcanzar el 100%**



#SembramosFuturo 4.4 8.3

[GRI 413-1; 203-2]

Hace 7 años creamos este programa con el objetivo de **promover la cultura emprendedora y preparar a estudiantes para su primera experiencia laboral**.

En 2023 dictamos **seis talleres** a cargo de colaboradores especialistas de nuestra compañía sobre las funciones de distintas áreas: seguridad, higiene y medio ambiente, administración, industrial, capital humano y calidad. De esta forma les mostramos “qué hacemos” y “cómo lo hacemos”.

Participaron del **programa estudiantes del último año de escuelas técnicas** con orientación en electromecánica, energías renovables y química de los municipios de San Lorenzo, Ricardone Capitán Bermúdez de la provincia de Santa Fe, de Bandera en la provincia de Santiago del Estero y La Cautiva, provincia de Córdoba.

En 2023 incorporamos al programa a la escuela rural de la localidad de La Cautiva, departamento de Río Cuarto en la provincia de Córdoba.



6
escuelas

300
estudiantes

70
profesores

12
instructores
voluntarios

En 2024

sumaremos a la escuela técnica de la localidad de Charata, de la provincia de Chaco, próxima al Acopio de Gral. Pinedo.

Programas LEER 20-20 y LEER TE AYUDA 4.4

[GRI 413-1]

En alianza con la **Fundación Leer** implementamos, por segundo año consecutivo, el programa LEER 20-20 en la Escuela N° 6392 Carlos Javier Benielli de la localidad de San Lorenzo, provincia de Santa Fe, logrando **incentivar el hábito de lectura en los cursos de 4to y 5to grado de primaria**.

El programa desafía a que la escuela y las familias **incrementen los espacios de lectura**, y propone como meta, leer 20 títulos a lo largo del año, 10 en el hogar y 10 en los diferentes escenarios escolares: el aula, la biblioteca, el patio, entre otros.

Objetivo cumplido: Incorporamos el Programa LEER TE AYUDA, dirigido a los cursos de 1°, 2° y 3° grado de primaria, que a través de materiales didácticos busca ayudar a los más chicos a hacer más fluido el proceso de aprender a leer.



- 477** | niños beneficiados y sus familias
- 1** | institución participante
- 328** | libros de actividades Lectores Galácticos 1, 2 y 3
- 4** | juegos de mesa Superlectores, con 60 libros de colección
- 8** | afiches de registro de recorrido de lectura
- 2** | encuentros virtuales a través de la plataforma Zoom
- 18** | docentes capacitados

Algunos comentarios recibidos en la encuesta final de los cursos:



“Fue un material muy útil y didáctico”

“Las propuestas de Fundación Leer enriquecen la formación profesional docente, sobre todo en un proceso tan sensible y desafiante como la lectura y la escritura.”



“El material recibido es excelente”



Programa Cadena Productiva

8.3

[GRI 413-1]

Desde el año 2016, implementamos este programa, en alianza con la Cámara de Comercio de San Lorenzo, en el que estudiantes de nivel primario de las escuelas del Cordón Industrial del gran Rosario visitan y realizan actividades en nuestra planta de procesamiento.

En 2023 apadrinamos 2 colegios cercanos a la planta de procesamiento de San Lorenzo, provincia de Santa Fe

Programa de Reciclado de silobolsas

12.5

[GRI 203-1]

En alianza con las empresas Siclo Rural y las Municipalidades de La Cautiva, Gral. Pinedo y Río del Valle, **reciclamos los silobolsas utilizados en nuestros acopios y los fondos recaudados son destinados a la comunidad** a través de instituciones educativas, centros para la tercera edad, comedores comunitarios, entre otros.

Al dar un **tratamiento circular a los silobolsas**, extendemos su ciclo de vida y contribuimos al cuidado del medio ambiente, beneficiando a las comunidades cercanas a las plantas de acopio.

Contribuimos de forma directa con las asociaciones vecinales y escuelas cercanas a la Plata San Lorenzo

3 4 18

[GRI 203-1]

Llevamos adelante acciones y donaciones que benefician a las comunidades que conviven con la planta San Lorenzo, guiados por nuestros 4 ejes de trabajo:

Salud

- Proporcionamos servicios de Ginecología y Pediatría para la Sala de la Vecinal 2 de abril.
- Proveímos servicio de ambulancia para las Sedes Vecinales Bouchard y 2 de abril, y a la Escuela Benielli.

Bienestar

- Por el día de Reyes y el Día de las Infancias, donamos juguetes y bicicletas a las 3 vecinales.
- Entregamos 6 pallets de fideos y arroz a las tres vecinales de San Lorenzo. Cada una de éstas, analizó y ejecutó la entrega de los alimentos a las familias de los barrios.

Contribuimos con la comunidad voluntariamente y sin retribución monetaria, evaluando posibles mejoras y adaptando la ayuda a la evolución de sus necesidades. Con respecto a infraestructura, compramos y entregamos materiales para que sean utilizados por las entidades beneficiarias.

Infraestructura

- Contribuimos con el mantenimiento de la Plaza 2 de abril.
- Abastecemos de combustible a la comisaría zonal para el patrullaje de los barrios aledaños.
- Compramos los materiales necesarios para la readecuación edilicia de la sede Vecinal 2 de abril.
- Reacondicionamos los bancos y juegos de la Escuela primaria N°129 del Barrio Las Quintas en San Lorenzo.
- Invertimos en la compra de materiales destinados a renovar el piso de la cancha de básquet de la Vecinal Bouchard.

Educación

- Entregamos el predio del ex acopio Viamonte (provincia de Córdoba) al Instituto Juan Bautista Alberdi de dicha localidad, para acondicionarlo como gimnasio e implementar el programa de hidroponía.
- Donamos computadoras para la sala de computación de la Escuela N°751 "Tte. Juan Carlos Sanchez" de Bandera, Santiago del Estero.





Diálogo y evaluaciones de impacto 17

[GRI 2-29; 413-2]

Mantenemos una mesa de diálogo permanente y bidireccional con las asociaciones vecinales de cada uno de los barrios linderos a la planta San Lorenzo en las que **intercambiamos ideas, necesidades y propuestas.**

También colaboramos estrechamente con las autoridades municipales, las cámaras de comercio e industria del municipio y medios de comunicación y así tener un panorama integral de la situación local.

Somos una planta con Puertas Abiertas a proveedores, clientes, comunidad.

En el período 2023/24 visitaron nuestra Planta San Lorenzo: **556 personas (+62% vs período anterior) y 58 empresas.**

134
VISITANTES

Visitas Institucionales

50
VISITANTES

Visitas Industriales

138
VISITANTES

Visitas Comerciales

234
VISITANTES

Visitas Educativas

Diagnóstico y valoración de identidad barrial

[GRI 2-29]



La Líder del Proyecto fue elegida y contratada en la región, asegurando así el conocimiento necesario para el éxito del programa.

Impacto ambiental del negocio en las comunidades

116

Las mesas de diálogo ayudan a evaluar la interacción entre nuestra empresa y la comunidad. En ellas, se ponen en agenda desde los eventos relevantes de los barrios hasta temas relacionados a contaminación ambiental, mitigación de impactos y planes de corto, mediano y largo plazo.

El estudio de impacto ambiental también contempla nuestro impacto social. Realizado por una consultora externa y presentado ante la Secretaría de Medio Ambiente de la Provincia de Santa Fe, la medición declara que **nuestra planta cumple con todas las reglamentaciones en lo que hace a cuidado del ambiente, incluyendo la certificación ISO 14.001:2015**

Invertimos en la medición de nuestros impactos ambientales y en la mitigación de sus efectos. Las dos posibles fuentes contaminantes de nuestra actividad son el polvillo particulado proveniente de material vegetal (soja, maíz o trigo) y tierra en forma de polvo. Ninguna de ellas es constante, sino que varían en función de los distintos embarques, de la dirección de los vientos y de las condiciones de los cultivos durante cada campaña.

2022

- **Implementamos una solución tecnológica para el control de particulado sólido de cereales (trigo y maíz):** la aplicación preembarque de un spray que impide que los restos vegetales pequeños sean arrastrados por el viento.

- **Plantamos barreras forestales dentro de nuestros terrenos**

- **Contamos con dos cañones lanza agua en las torres del Puerto** para aplacar el polvillo que pudiera generarse en el proceso de carga de los buques en ciertas condiciones ambientales desfavorables (por ejemplo, viento). **A fines de 2022 compramos un tercer cañón.**

2023

- Evidenciamos la efectividad del spray para el control particulado >>> **los reclamos por particulado de maíz y trigo en la zona disminuyeron prácticamente a cero.**

- **Pusimos en funcionamiento el tercer cañón** ubicado estratégicamente para formar una barrera de agua con orientación oeste-este que complementó la acción de los dos cañones preexistentes, impidiendo el arrastre de material particulado hacia el sur del muelle San Benito.






Es importante destacar que las emanaciones **NO** contienen químicos o desechos industriales. Las sustancias peligrosas presentes en la planta son hexano (solvente para el proceso de extracción de aceite de soja) y ácido sulfúrico (utilizado en muy bajo volumen en el proceso de tratamiento de agua para el proceso industrial). Ambos tienen sus respectivos protocolos de seguridad y no generan impacto ambiental, ya que se encuentran totalmente confinados bajo condiciones especiales de seguridad.





5

Cuidado Ambiental

-  Uso eficiente de los recursos
-  Energías renovables
-  Reducción de emisiones
-  Economía circular de residuos y efluentes
-  Logros y desafíos

La gestión de los impactos de nuestra actividad sobre el ambiente y su cuidado y protección son valores fundamentales de nuestra cultura.

[GRI 2-23]

A través de nuestra **Política Integrada de Calidad**, Inocuidad, Seguridad, Salud y Medio Ambiente, buscamos minimizar el impacto ambiental producto de nuestras operaciones mediante las siguientes iniciativas:

- ✓ Utilizar racionalmente los recursos naturales y materiales, y optimizar los procesos para preservar el ambiente y la biodiversidad.
- ✓ Gestionar eficientemente los residuos, evitando y reduciendo su generación y promoviendo la reutilización y el reciclado, previniendo así su posible contaminación.
- ✓ Reducir las emisiones de gases de efecto invernadero, impulsando el uso de energías alternativas, el consumo de combustibles más limpios y priorizando un transporte más eficiente.
- ✓ Promover la mejor continua estableciendo objetivos y metas claras, y revisar periódicamente los resultados y mecanismos de gestión implementados.



TM

Uso eficiente de los recursos

Promovemos el uso eficiente y sustentable de la energía y el agua en nuestras operaciones, de forma tal de disminuir el impacto medioambiental de nuestro proceso productivo.



Gestión y consumo de agua 6.3

[GRI 303-1; 303-3]

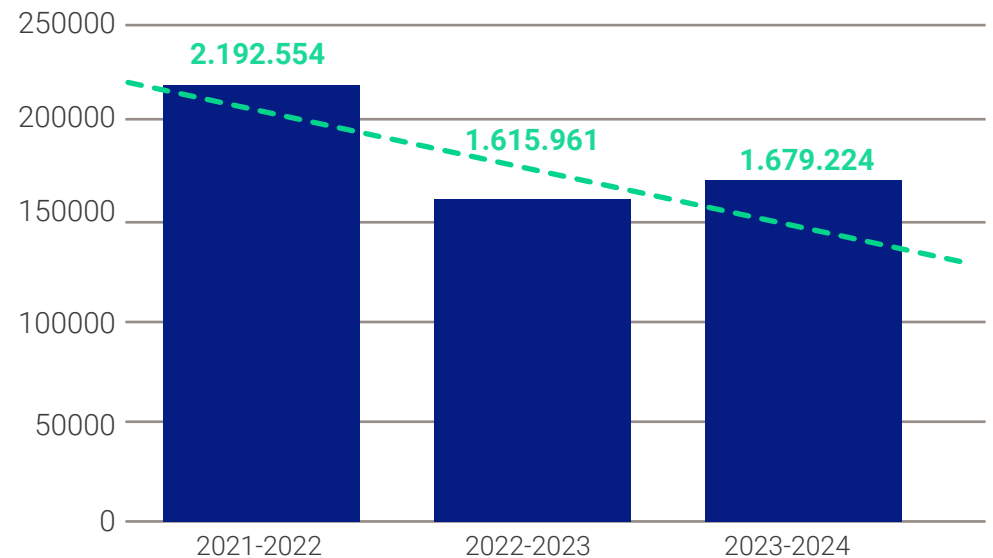
Nuestras **matrices de impacto ambiental** contemplan el consumo responsable de agua. La planta industrial optimiza al máximo su uso, trabajando siempre que sea posible con circuitos cerrados.

Además, concientizamos permanentemente a nuestra comunidad sobre el cuidado y uso responsable del recurso.

El agua utilizada para producción, como para los usos no potables de la planta se capta del Río Paraná.

Durante 2023 Fundación Temaiken capacitó a nuestros equipos de las oficinas de Victoria sobre la Biodiversidad en relación al Ecosistema del Delta del Río Paraná.

Extracción y consumo de agua (m³)⁶



⁶ El agua extraída es superficial y dulce: total de sólidos disueltos ≤1000 mg/l No extraemos agua subterránea, marina, producida o de terceros. No operamos en zonas de estrés hídrico.

TM

Energías renovables 7.2 7.3

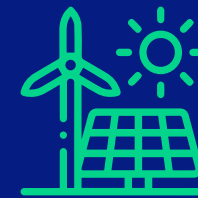
[GRI 302-1]

Invertimos para mejorar la capacidad de producción de biodiesel en base a aceite de soja y fomentamos el aumento del uso de energías renovables, independientemente de su costo comparativo a las energías tradicionales.

El uso de fuentes de energía limpias nos resulta una prioridad. Es por esto que impulsamos la autosuficiencia energética a partir de la generación de electricidad, utilizando una turbina propia que abastece a la planta de San Lorenzo y al Puerto San Benito.

Gracias a esto, desde el año 2007, logramos superar más de 3.000 cortes o microcortes de energía que hubiesen afectado nuestras instalaciones industriales de proceso continuo, no diseñadas para detenerse abruptamente.

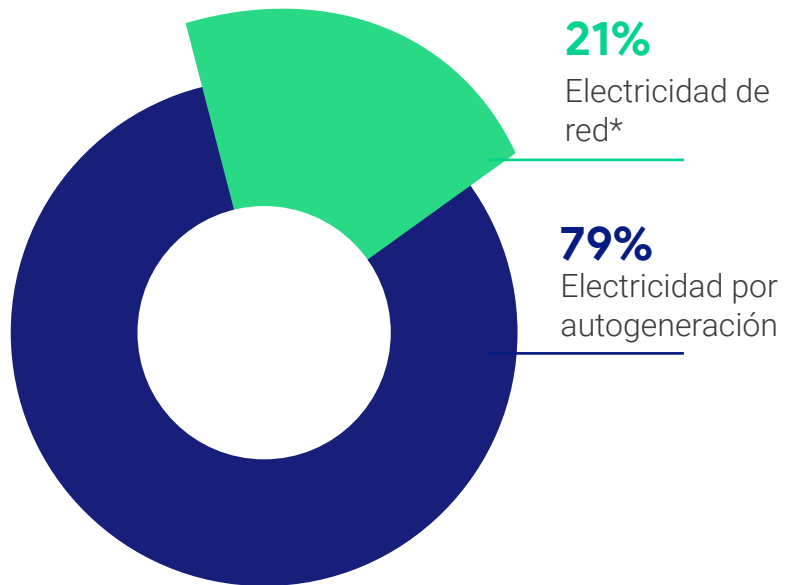
Además, optimizamos la energía calórica creando electricidad con el vapor generado en las calderas de alta presión. El vapor residual vuelve a incorporarse para abastecer al proceso productivo



Trabajamos activamente en la evaluación de proyectos de implementación de **energías 100% renovables.**

[GRI 302-1]

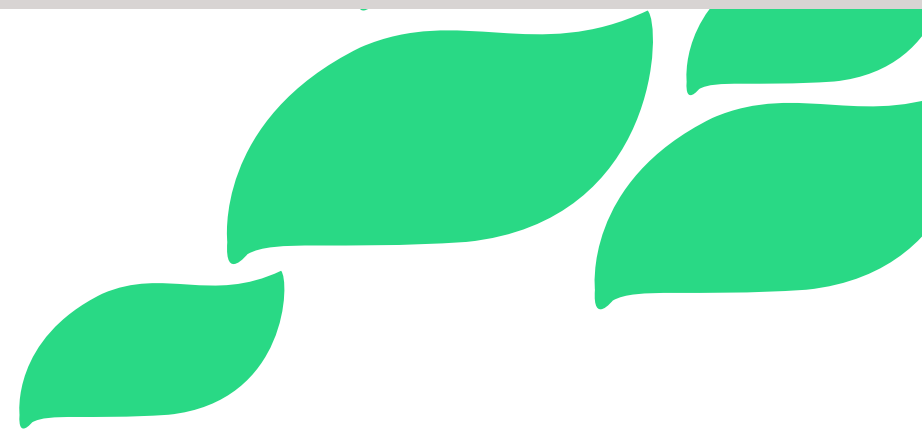
Consumo total de energía eléctrica por fuente



*Compra neta de electricidad de Red

5%

aumentó la proporción de energía autogenerada sobre el total consumido vs el año anterior



Indicadores de energía (MWh)	2022-2023	2023-2024	Variación
Electricidad de red*	35.395,14	27.605,45	-22,01%
Electricidad por autogeneración	106.279,47	104.017,52	-2,13%
Consumo Total de energía eléctrica	141.674,60	131.622,97	-7,09%

*Compra neta de electricidad de Red

**El consumo de gas contempla la totalidad de su consumo en el complejo.

La información no alcanza a los acopios por estar sujetos a cambios anuales al ser arrendados.

Indicadores de consumo energético

Eficiencia energética

[GRI 302-3; 302-4]

7.2 7.3 8.4 12.2

Intensidad energética*	2021-2022	2022-2023	2023-2024	Variación
Materia prima recibida en el Complejo (ton)**	5.936.485,53	4.588.714	4.426.745	-3,53%
Consumo de energía eléctrica y producción (MWh/t)	0,0299	0,0309	0,0297	-3,88%

*Energía eléctrica comprada + consumo de energía por generación propia/toneladas de materia prima recibida.

** incluye las semillas recibidas, almacenadas, procesadas y despachadas.



TM

Reducción de emisiones ^{13.1}

[GRI 305-5]

Buscamos reducir las emisiones de combustibles fósiles y aumentar la captura de carbono de nuestras operaciones para contribuir a la mitigación del cambio climático.



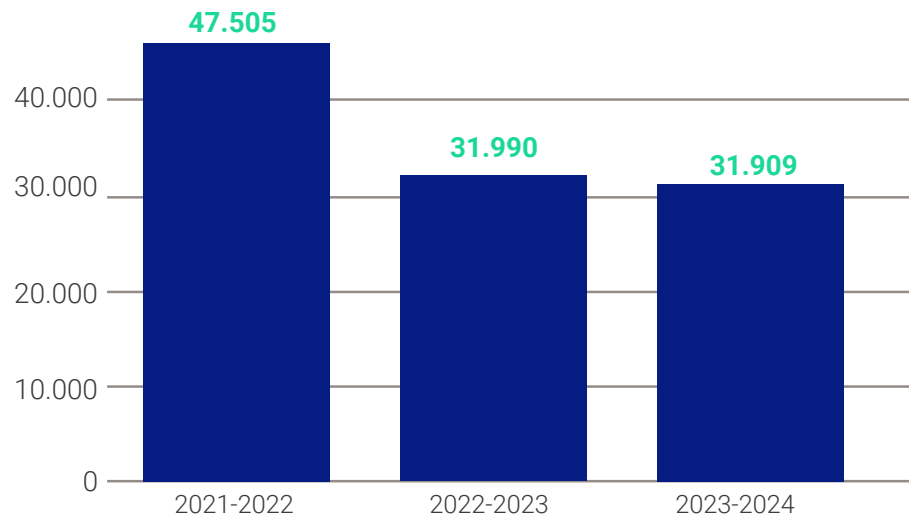
Nuestros esfuerzos por reducir las emisiones se centran en:

- 1** Generar nuestra propia electricidad proveniente de energías alternativas y evaluar de forma permanente proyectos de implementación de energías renovables.
- 2** Optimizar el uso del transporte, fomentando el uso de camiones escalables y bitrenes que permiten una mayor carga y eficiencia.
- 3** Participar como dadores y receptores de carga en operativos ferroviarios.
- 4** Optimizar continuamente nuestros procesos y la adquisición de nuevas tecnologías para reducir las emisiones de particulado a la atmósfera.
- 5** Equipos interdisciplinarios colaborando para reducir las fuentes de material particulado.
- 6** Capacitación continua a todo el personal en el impacto que cada uno genera en cada acción.

[GRI 305-4; 305-5]

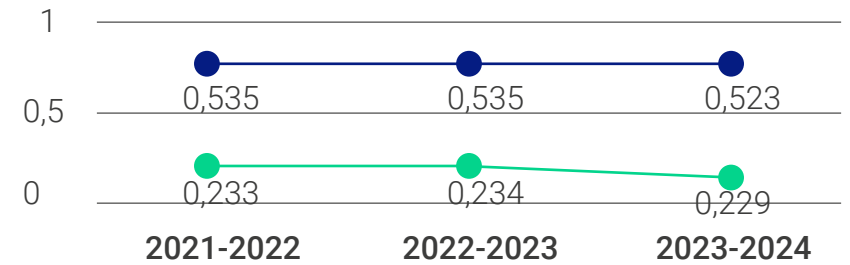
	2021-2022	2022-2023	2023-2024
Energía eléctrica consumida por autogeneración	157.300,80	106.279,47	104.017,52

Ahorro de emisiones por autogeneración (TCO₂)



*Dato: Factor de Emisión CO₂ – 2015, Secretaría de Energía de la Nación. Publicación: 02/11/2016, Actualización: 19/09/2019

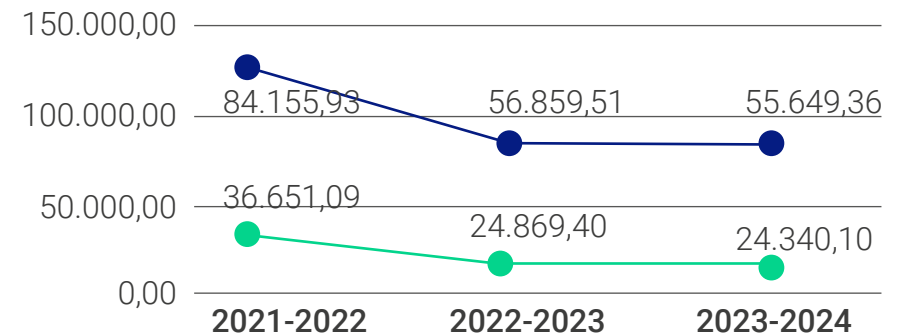
Margen operativo (tCO₂/MWh)



● Margen operativo si la misma cantidad de energía hubiese sido consumida a través de la Red Eléctrica (tCO₂/MWh)

● Margen operativo (tCO₂/MWh)

Emisión GEI (tCO₂/MWh)



● Emisión GEI si la misma cantidad de energía hubiese sido consumida a través de la Red Eléctrica (tCO₂/MWh)

● Emisión GEI (tCO₂/MWh)

[GRI 305-4]

Intensidad de Emisiones de GEI*	Unidad	2021-2022	2022-2023	2023-2024	Variación
Materia prima recibida en el Complejo (ton)**	Ton	5.936.485,53	4.588.714	4.426.745	-3,53%
Toneladas de CO ₂ emitidas/ materia prima recibida	tCO ₂ /t	0,041	0,042	0,040	-4,76%

*Tipos de emisiones de GEI incluidos: directas (alcance 1) e indirectas al generar energía (alcance 2).

**Incluye las semillas recibidas, almacenadas, procesadas y despachadas.

Más información sobre nuestras emisiones





TM

Economía circular de residuos y efluentes

8.4 11.6 12.4 12.5

[GRI 306-1]

Manejamos responsablemente los desechos y residuos de nuestras operaciones para prevenir la contaminación, y promovemos una economía circular de forma tal de reducir al mínimo la generación de residuos.

- ▣ Invertimos en procesos de separación y reprocesamiento de desechos vegetales
- ▣ Realizamos inversiones para minimizar los residuos particulados al ambiente
- ▣ A través de nuestra planta de tratamientos de efluentes, regresamos el agua al río en condiciones mejores que lo establecido por ley.



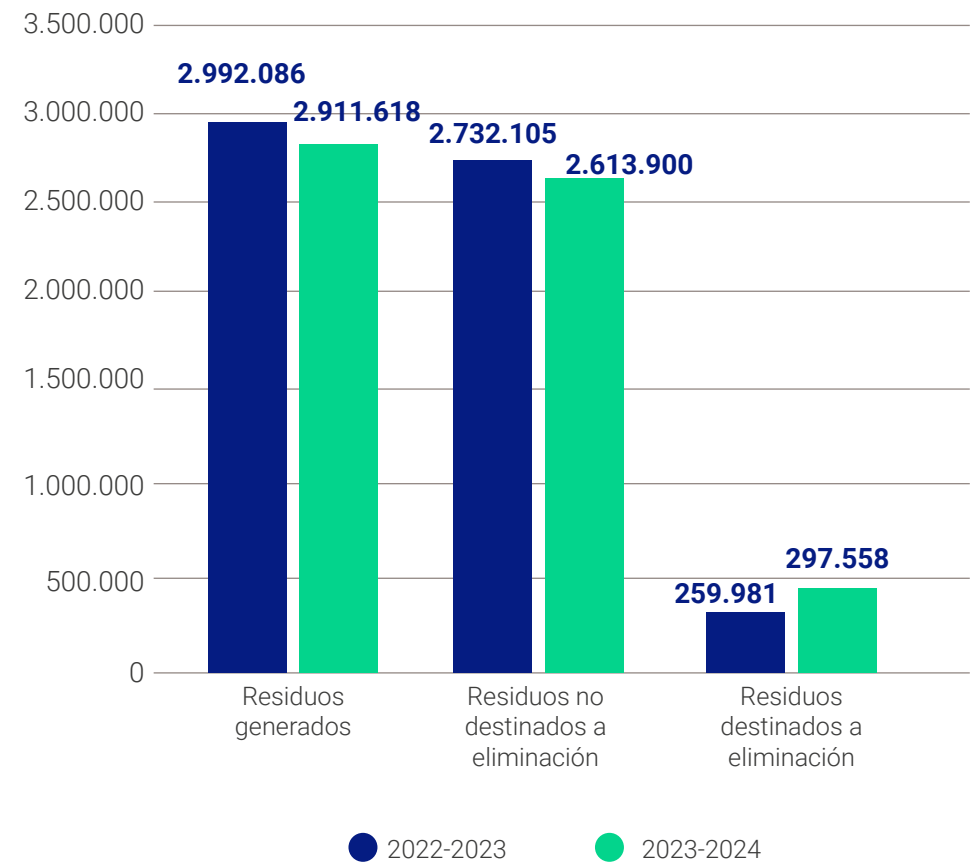
[GRI 306-3; 306-4; 306-5]

La principal corriente de residuos generadas son los sólidos orgánicos, por lo que trabajamos continuamente en optimizar nuestros procesos y equipos para lograr, en primera instancia, su **disminución** y, en segunda instancia, su **reaprovechamiento**, manteniendo siempre la calidad de nuestros productos.

Iniciamos un proyecto de compostaje de residuos orgánicos en las oficinas de Victoria.

En caso de no ser posible, nos esforzamos en **extender su vida útil** colaborando con empresas habilitadas que los reciclan como materia prima para otras industrias o dándoles una disposición respetuosa con el ambiente.

Composición de residuos (en kg)*



*Los datos corresponden a mediciones directas realizadas en la empresa.

Destacamos 3 medidas de circularidad

1

Recirculamos las partículas finas de la harina de soja que son captadas por los sistemas de aspiración, transportadas hasta las líneas de producción y reincorporadas a las líneas productivas, integrándolas así en el pellet de soja.

2

Desarrollamos una **planta de recupero del sector de prelimpieza de granos** que permite:

- ✓ Rescatar los granos de soja que quedan en su chaucha
- ✓ Moler las chauchas y palos que anteriormente se disponían como residuos, para incorporarlos al pellet y transformarlos en subproducto destinado a alimentación animal.

3

Nos desafiamos a implementar mejores prácticas

- ✓ Evaluamos constantemente la incorporación de tratadores de residuos que los dispongan con el menor impacto posible, priorizando siempre a quienes que alarguen su vida útil a través de la reutilización o reciclado.
- ✓ Buscamos cambiar siempre que sea posible la presentación de los insumos que adquirimos, dando prioridad a aquellos que contengan la menor cantidad de embalajes posible, y trabajando, siempre que sea viable, en la compra de insumos a granel.



Instalamos diferentes recipientes en las oficinas de Victoria para separar los residuos y así lograr un posterior reciclado

Tratamiento de efluentes industriales

[GRI 303-2; 303-4]

Contamos con una moderna planta de tratamiento de efluentes que integra sistemas de tratamiento físicos, químicos y biológicos para **asegurar el correcto tratamiento vertido**.

Los criterios de calidad del vertido de efluentes son establecidos por **normativas de la provincia de Santa Fe**, que definen el límite de vuelco en función del tipo de masa de agua receptora y la distancia del punto de vuelco a la toma de agua.

Vertidos de agua con tratamiento (m³)

2021/2022	779.421*
2022/2023	573.666
2023/2024	596.323

El vuelco de agua tratada es en agua superficial dulce. No volcamos en agua subterránea, marina, producida, de terceros o de terceros trasvasada para su uso por parte de otras organizaciones.

* Este número no coincide con lo publicado en el Reporte de Sustentabilidad 2021-2022, ya que ha sido revisado.





- 1 Los efluentes industriales **llegan a la planta de tratamiento**.
- 2 Pasan por **filtros y torres** de enfriamiento.
- 3 Luego son bombeados hacia la **pileta de equalización** para ser homogeneizados en lo que respecta a temperatura y pH.
- 4 El efluente homogeneizado pasa al sistema de Flotación por Aire Disuelto (DAF). Esta tecnología utiliza burbujas microfinas para **hacer flotar grasas, aceites y sólidos hacia la superficie**. Estos son debidamente gestionados y eliminados.
- 5 La parte líquida resultante es enviada a las **piletas biológicas**, donde microorganismos específicos transforman la materia orgánica.
- 6 Finalmente, es enviado al **sedimentador** donde continúa el tratamiento hasta su vuelco al Río Paraná, cumpliendo con los límites permitidos por la regularización provincial vigente.



6



Logros y desafíos a futuro

-  Sustentabilidad del negocio
-  Abastecimiento agrícola sostenible
-  Personas y comunidad
-  Cuidado ambiental

Sustentabilidad del negocio

LOGROS 2023-2024	CUMPLIMIENTO
<p>Importar soja de Paraguay y Brasil para intentar ocupar parte de la capacidad ociosa de la planta San Lorenzo, producto de la cosecha más baja de los últimos 20 años.</p>	<p>✓ Cumplido. Pudimos importar materia prima por más de un 15% de la molienda total.</p>
<p>Capitalizar una aceptable cosecha de trigo (luego de perder 50% el año anterior), con una actividad superior a las 450.000 toneladas.</p>	<p>➤ Parcialmente cumplido. ya que las declaraciones juradas correspondientes a la campaña anterior y oportunamente no ejecutadas con autorización de los organismos del Estado, tuvieron prioridad en su ejecución</p>
<p>Operar la mayor cantidad de toneladas posible en un contexto de rentabilidad positiva, ante la peor cosecha de soja y maíz en 20 años.</p>	<p>Pudimos operar algo más de 4 millones de toneladas en un contexto muy adverso para la originación de materias primas.</p>
<p>Continuar reforzando la cultura ética mediante comunicación y capacitación interna y en nuestra cadena de valor.</p>	<p>✓ Cumplido. Realizamos capacitaciones y publicaciones en web interna y monitores en lugares comunes [+]</p>
<p>Continuar con la auditoría a distancia desarrollando indicadores de gestión y alerta sobre procesos críticos, y extendiendo su uso a los usuarios finales.</p>	<p>✓ Cumplido. Desarrollamos nuevos indicadores, alguno de los cuales fueron pasados al sector responsable para su seguimiento.</p>
<p>Trabajar en ciberseguridad, haciendo hincapié en la prevención y capacitación continua.</p>	<p>✓ Cumplido. Junto a la Jefatura de Ciberseguridad se realizaron capacitaciones y se actualizaron las políticas internas de referencia.</p>
<p>Mantener el estándar de cumplimiento de la normativa de la Comisión Nacional de Valores.</p>	<p>✓ Cumplido. Logramos mantener y mejorar el estándar de cumplimiento de Normas de la Comisión Nacional de Valores.</p>



Desafíos 2024-2025

- Operar 7 millones de toneladas.
- Invertir un 8% del CAPEX anual en Sustentabilidad.
- Continuar reforzando la cultura ética mediante comunicación y capacitación interna y en nuestra cadena de valor.
- Continuar con la auditoría a distancia desarrollando indicadores de gestión y alerta sobre procesos críticos, y extendiendo su uso a los usuarios finales, participando y proponiendo soluciones para la automatización de procesos.
- Trabajar en ciberseguridad, haciendo hincapié en la prevención y capacitación continua.
- Seguir implementando las mejores prácticas de gobierno corporativo.
- Mantener el estándar de cumplimiento de la normativa de la Comisión Nacional de Valores.
- Comunicar la información periódica y relevante requerida por las Normas de la Comisión Nacional de Valores.
- Planificación de auditorías: 100% de cumplimiento de auditorías internas y externas anuales.
- No conformidades mayores: 0% de 'No conformidades' mayores en auditoría externa de Inocuidad.
- Capacitación en Mejora Continua: 90% de cumplimiento de plan anual de capacitación de Inocuidad.



Abastecimiento agrícola sostenible

LOGROS 2023-2024	CUMPLIMIENTO
Fortalecer la Cultura de la Seguridad, Calidad, Inocuidad y Medioambiente a través de programas afines.	✓ Cumplido.
Ampliar el alcance de nuestra certificación de Buenas Prácticas.	✓ Cumplido.
Promover nuevas propuestas de desarrollo en Mejora Continua para seguir potenciando las habilidades de los líderes y sus equipos.	✓ Cumplido.

Desafíos 2024-2025

- Implementar el programa VISEC para dar respuesta a las nuevas normativas europeas para importaciones libres de deforestación en dicho bloque.

Personas y comunidad

LOGROS 2023-2024	CUMPLIMIENTO
Conversar con los barrios sobre los resultados del diagnóstico 2022 e implementar acciones.	✓ Cumplido. + información
Implementar en la Escuela Benielli el Programa “Leer te ayuda” de la Fundación Leer, dirigido a estudiantes del primer ciclo (1 ^{er} a 3 ^{er} grado).	✓ Cumplido. Junto al programa LEER 20-20, alcanzando a 477 alumnos de la Escuela Benielli. + información
Continuar expandiendo el programa #sembramosfuturo.	✓ Cumplido. Incorporamos al Establecimiento Educativo José de San Martín, de la localidad de La Cautiva, provincia de Córdoba. + información
Continuar con el proceso de auditorías digitales de salud y seguridad con foco en la calidad e involucrar mayor cantidad de usuarios.	✓ Cumplido.
Desarrollar el programa SOL (Seguridad, Orden y Limpieza).	✓ Cumplido.
Fortalecer el Comité de Diversidad, Equidad e Inclusión y desarrollar Comités de Transformación y Sustentabilidad.	✓ Cumplido. + información
Continuar con los procesos de digitalización y capacitación.	✓ Cumplido. + información



Desafíos 2024-2025



- Implementar un programa formal de Voluntariado MOA.
- Ampliar el programa #SembramosFuturo a otra locación, logrando cubrir 4 de los 6 acopios de MOA, sumado a San Lorenzo y aledaños.
- Desarrollar junto a la Fundación Leer el programa “Proyecto Alfa” para 6° y 7° grado de la Escuela Benielli, logrando abarcar la totalidad de los más de 700 alumnos que cursan su ciclo primario en la Institución.
- Confeccionar un estudio de impacto social de la Compañía en todas sus locaciones.
- Llegar al 100% de los colaboradores de Molinos agro con capacitaciones relacionadas a la cultura de la sustentabilidad.
- Implementar el protocolo MRV de VISEC para la trazabilidad de exportaciones a la UE.
- Digitalizar e integrar la gestión de la capacitación. Desarrollo de KPIs.
- Medir todos los procesos de HR y consolidar los existentes.
- Integrar y consolidar en un tablero toda la información de RRHH para el negocio.




Cuidado ambiental

LOGROS 2023-2024	CUMPLIMIENTO
<p>Desarrollar y aplicar la huella ambiental MOA a los nuevos proyectos e inversiones para que cuenten con un impacto ambiental positivo.</p>	<p>✓ Cumplido.</p>
<p>Implementar un proyecto de reemplazo de energía proveniente de fuentes no renovables por energía solar en alguno de los seis acopios del interior del país.</p>	<p>En proceso. + Información</p>





Información técnica del reporte

-  Etapas del análisis de Materialidad
-  Índice de contenidos GRI
-  Alcance y lineamientos del Reporte

Etapas del análisis de Materialidad

[GRI 3-1]

ETAPA 1: Identificación de temas materiales

- **Analizamos el contexto internacional y local**, las mejores prácticas y tendencias del sector agroexportador, las recomendaciones de lineamientos internacionales de sustentabilidad para el sector, como el suplemento sectorial de la *Global Reporting Initiative* (GRI) y las recomendaciones del *Sustainability Accounting Standards Board* (SASB), y las proyecciones a mediano plazo de nuestro modelo de negocio.
- **Identificamos 16 temas** que presentan impactos, riesgos y oportunidad para la Compañía.

ETAPA 2: Consulta a grupos de interés

- En 2024, a través de encuestas virtuales individuales consultaremos a nuestros grupos de interés para que prioricen las temáticas identificadas teniendo en cuenta el rol que deberían tener en la agenda de negocio.

ETAPA 3: Priorización y validación

- Analizaremos las respuestas de la etapa anterior para elaborar una nueva Matriz de Materialidad que priorizará los temas y definirá el rumbo de la agenda transversal de gestión y los contenidos del próximo reporte.

ETAPA 4: Gestión, medición y progreso

- Gestionar cada una de estas temáticas nos permite identificar riesgos y oportunidades ambientales, sociales y económicas, fomentando así la resiliencia del negocio.



Índice de contenidos GRI

DECLARACIÓN DE USO: Molinos agro ha elaborado este informe conforme a los Estándares GRI para el período comprendido al ejercicio económico 1º de abril 2023- 31 de marzo 2024.

GRI 1 UTILIZADO: GRI 1: Fundamentos 2021

ESTÁNDARES SECTORIALES GRI APLICABLES: Suplemento sectorial de agricultura, acuicultura y sectores pesqueros (GRI 13)

Contenido	Ubicación	Omisión		
		Requerimientos omitidos	Motivo	Explicación
GRI 2: CONTENIDOS GENERALES 2021				
1. La organización y sus prácticas de elaboración de reportes de sustentabilidad				
2-1 Detalles de la organización	8; 132			
2-2 Entidades incluidas en el reporte de sustentabilidad de la organización	132			
2-3 Período reportado, frecuencia y punto de contacto	132			
2-4 Rectificación de la información	<u>Nota</u>			
2-5 Verificación externa	132			
2. Actividades y colaboradores				
2-6 Actividades, cadena de valor y otras relaciones del negocio	6; 7; 9; 10; <u>Nota</u>			
2-7 Empleados	55; <u>Nota</u>			
2-8 Trabajadores que no son empleados	<u>Nota</u>			
3. Gobernanza				
2-9 Estructura y composición del gobierno	40; <u>Nota</u>			
2-10 Nominación y selección del máximo órgano de gobierno	<u>Nota</u>			

A la fecha de publicación del presente Reporte no se encuentra disponible un matching oficial entre los estándares GRI y los Objetivos de Desarrollo Sostenible.

Contenido	Ubicación	Omisión		
		Requerimientos omitidos	Motivo	Explicación
2-11 Presidente del máximo órgano de gobierno	40			
2-12 Función del máximo órgano de gobierno en supervisar los impactos de la gestión	41; <u>Nota</u>			
2-13 Delegación de la responsabilidad de la gestión de impactos	<u>Nota</u>			
2-14 Función del máximo órgano de gobierno en la elaboración de reportes de sustentabilidad	Reporte de Sustentabilidad 2022-2023			
2-15 Conflictos de interés	37; <u>Nota</u>			
2-16 Comunicación de inquietudes críticas	<u>Nota</u>			
2-17 Conocimientos colectivos del máximo órgano de gobierno	41			
2-18 Evaluación del desempeño del máximo órgano de gobierno	<u>Nota</u>			
2-19 Políticas de remuneración	<u>Nota</u>			
2-20 Proceso para determinar la remuneración	59, <u>Nota</u>			
2-21 Ratio de compensación total anual	<u>Nota</u>			
4. Estrategia, políticas y prácticas				
2-22 Declaración sobre la estrategia de desarrollo sostenible	3; 4			
2-23 Compromisos normativos	36; 65; 84			
2-24 Incorporación de compromisos normativos	<u>Nota</u>			
2-25 Proceso para remediar impactos negativos	79-82			
2-26 Mecanismos para solicitar asesoramiento y plantear preocupaciones éticas	38, <u>Nota</u>			

Contenido	Ubicación	Omisión		
		Requerimientos omitidos	Motivo	Explicación
2-27 Cumplimiento con leyes y regulaciones	<u>Nota</u>			
2-28 Afiliación a asociaciones	21; 22			
5. Participación de los grupos de interés				
2-29 Enfoque de la participación de los grupos de interés	57; 60; 79; 80; <u>Nota</u>			
2-30 Acuerdos de negociación colectiva	<u>Nota</u>			

Estándar GRI	Contenido	Ubicación	Omisión			N° de referencia del suplemento sectorial GRI
			Requerimientos omitidos	Motivo	Explicación	
TEMAS MATERIALES						
GRI 3: Temas materiales 2021	3-1 Proceso para determinar temas materiales	13; 105				
	3-2 Listado de los temas materiales	13				
DESEMPEÑO ECONÓMICO Y FINANCIERO						
GRI3: Temas materiales 2021	3-3 Gestión del tema material	16; 28				13.2.1
GRI 201: Desempeño económico 2016	201-1 Valor económico directo generado y distribuido	29				
	201-2 Implicaciones financieras y otros riesgos y oportunidades derivados del cambio climático	34				13.2.2
	201-3 Obligaciones del plan de beneficios definidos y otros planes de jubilación	<u>Nota</u>				
	201-4 Asistencia financiera recibida del gobierno	<u>Nota</u>				

Contenido	Ubicación	Omisión		
		Requerimientos omitidos	Motivo	Explicación
ÉTICA Y TRANSPARENCIA				
GRI 3: Temas materiales 2021	3-3 Gestión del tema material	16; 35		13.16.1 / 13.17.1 13.18.1 / 13.26.1 13.25.1
GRI 205: Anticorrupción 2016	205-2 Políticas y procedimientos de comunicación y capacitación sobre la lucha contra la corrupción	36		13.26.3
	205-3 Casos confirmados de corrupción y medidas adoptadas	35		13.26.4
GRI 206: Competencia desleal 2016	206-1 Acciones jurídicas relacionadas con la competencia desleal, las prácticas monopólicas y contra la libre competencia	36		13.25.2
GRI 407: Libertad de asociación y negociación colectiva 2016	407-1 Operaciones y proveedores cuyo derecho a la libertad de asociación y negociación colectiva podría estar en riesgo	20; 50		13.18.2
GRI 408: Trabajo infantil 2016	408-1 Operaciones y proveedores con riesgo significativo de casos de trabajo infantil	20; 50		13.17.2
GRI 409: Trabajo forzoso u obligatorio 2016	409-1 Operaciones y proveedores con riesgo significativo de casos de trabajo forzoso u obligatorio	20; 50		13.16.2

Estándar GRI	Contenido	Ubicación	Omisión			N° de referencia del suplemento sectorial GRI
			Requerimientos omitidos	Motivo	Explicación	
CIBERSEGURIDAD						
GRI 3: Temas materiales 2021	3-3 Gestión del tema material	16; 42				
GRI 418: Privacidad del cliente 2016	418-1 Reclamaciones fundamentadas relativas a violaciones de la privacidad del cliente y pérdida de datos del cliente	42				
PRODUCTOS Y SERVICIOS DE CALIDAD						
GRI 3: Temas materiales 2021	3-3 Gestión del tema material	16; 25; <u>Nota</u>				13.6.1 13.10.1
GRI 416: Salud y seguridad de los clientes 2016	416-2 Casos de incumplimiento relativos a los impactos en la salud y seguridad de las categorías de productos y servicios	<u>Nota</u>				13.10.3
GRI 417: Marketing y etiquetado 2016	417-1 Requerimientos para la información y el etiquetado de productos y servicios	27; 45				
	417-2 Casos de incumplimiento relacionados con la información y el etiquetado de productos y servicios	<u>Nota</u>				
	417-3 Casos de incumplimiento relacionados con comunicaciones de marketing	<u>Nota</u>				
GRI 13: Sectores Agricultura, Acuicultura y Pesca 2022 Uso de pesticidas	Presentar información sobre el volumen y la intensidad de los pesticidas usados de acuerdo con los siguientes niveles de peligro de toxicidad.	<u>Nota</u>				13.6.2
GRI 13: Sectores Agricultura, Acuicultura y Pesca 2022 Inocuidad de los alimentos	Información sobre el porcentaje del volumen de producción de sitios certificados conforme a estándares sobre inocuidad de los alimentos de reconocimiento internacional		13.10.4	No procede	<u>Nota</u>	13.10.4

Estándar GRI	Contenido	Ubicación	Omisión			N° de referencia del suplemento sectorial GRI
			Requerimientos omitidos	Motivo	Explicación	
GRI 13: Sectores Agricultura, Acuicultura y Pesca 2022 Inocuidad de los alimentos	Informar sobre la cantidad de retiros del mercado emitidos por motivos de inocuidad de los alimentos y el volumen total de productos retirados.		13.10.5	No procede	<u>Nota</u>	13.10.5
CERTIFICACIONES Y TRAZABILIDAD DE INSUMOS Y MATERIAS PRIMAS						
GRI 3: Temas materiales 2021	3-3 Gestión del tema material	17; 45	13.4.1	Información no disponible	<u>Nota</u>	13.4.1 13.23.1
GRI 204: Prácticas de abastecimiento 2016	204-1 Proporción de gasto en proveedores locales	48				
GRI 414: Evaluación social de los proveedores 2016	414-1 Nuevos proveedores que han pasado filtros de selección de acuerdo con los criterios sociales	50				
GRI 13: Sectores Agricultura, Acuicultura y Pesca 2022 Trazabilidad de la cadena de suministro	Describir el nivel de trazabilidad vigente para cada producto, por ejemplo, si se puede rastrear a nivel nacional, regional o local, o un punto de origen específico, como fincas.		13.23.2	No procede	<u>Nota</u>	13.23.2
	Informar el porcentaje del volumen de origen (que se obtiene de proveedores), por producto, certificado según estándares reconocidos internacionalmente que rastrean el camino de los productos a lo largo de la cadena de suministro y enumerar esos estándares.	45; 46				13.23.3
	Describir los proyectos de mejora para certificar a los proveedores según estándares reconocidos internacionalmente que rastrean la ruta de los productos a lo largo de la cadena de suministro para garantizar que todo el volumen obtenido esté certificado.	45-47				13.23.4

Estándar GRI	Contenido	Ubicación	Omisión			N° de referencia del suplemento sectorial GRI
			Requerimientos omitidos	Motivo	Explicación	
GRI 13: Sectores Agricultura, Acuicultura y Pesca 2022 Conversión de ecosistemas naturales	Informar el porcentaje de volumen de origen adquirido determinado como libre de deforestación o conversión, y describir los métodos de evaluación utilizados	45				13.4.3
	Informar el porcentaje del volumen abastecido del que se desconoce el origen	<u>Nota</u>				13.4.3
	Informar el tamaño en hectáreas, la ubicación y tipo de ecosistemas naturales convertidos por proveedores o en las ubicaciones de abastecimiento		13.4.5	Información no disponible	Nota	13.4.5
OPTIMIZACIÓN AMBIENTAL DEL TRANSPORTE						
GRI 3: Temas materiales 2021	3-3 Gestión del tema material	18; 52				
GRI Guía G4	EN 30 Impactos ambientales significativos del transporte de productos	52; 53				
TECNOLOGÍAS EFICIENTES E INNOVACIÓN DE PROCESOS						
GRI 3: Temas materiales 2021	3-3 Gestión del tema material	17; 44				
GRI 203: Impactos económicos indirectos 2016	203-1 Inversiones en infraestructuras y servicios apoyados	44				
SALUD Y SEGURIDAD EN EL TRABAJO						
GRI 3: Temas materiales 2021	3-3 Gestión del tema material	17; 65-70				13.19.1
GRI 403: Salud y seguridad en el trabajo 2018	403-1 Sistema de gestión de seguridad y salud laboral	65				13.19.2
	403-2 Identificación de peligros, evaluación de riesgos e investigación de incidentes.	65; 67				13.19.3

Estándar GRI	Contenido	Ubicación	Omisión			N° de referencia del suplemento sectorial GRI
			Requerimientos omitidos	Motivo	Explicación	
GRI 403: Salud y seguridad en el trabajo 2018	403-3 Servicios de salud ocupacional	69				13.19.4
	403-4 Participación de los trabajadores, consulta y comunicación sobre salud y seguridad laboral	67				13.19.5
	403-5 Formación de trabajadores en seguridad y salud laboral	69				13.19.6
	403-6 Promoción de la salud de los trabajadores	69				13.19.7
	403-7 Prevención y mitigación de los impactos en salud y seguridad ocupacional directamente vinculados por relaciones comerciales	67				13.19.8
	403-8 Cobertura del sistema de gestión de la salud y la seguridad en el trabajo	65; 67				13.19.9
	403-9 Lesiones relacionadas con el trabajo	<u>Nota</u>				13.19.10
	403-10 Enfermedades profesionales relacionadas con el trabajo	<u>Nota</u>				13.19.11
DESARROLLO Y CAPACITACIÓN DE COLABORADORES						
GRI 3: Temas materiales 2021	3-3 Gestión del tema material	18; 61				
GRI 404: Formación y educación 2016	404-1 Media de horas de formación al año por empleado	61; <u>Nota</u>				
	404-2 Programas para mejorar las aptitudes de los empleados y programas de ayuda a la transición	61-63	404-2 b.	Información no disponible	<u>Nota</u>	
	404-3 Porcentaje de empleados que reciben evaluaciones periódicas del desempeño y desarrollo profesional	64; <u>Nota</u>				



Estándar GRI	Contenido	Ubicación	Omisión			N° de referencia del suplemento sectorial GRI
			Requerimientos omitidos	Motivo	Explicación	
PRÁCTICAS LABORALES RESPONSABLES						
GRI 3: Temas materiales 2021	3-3 Gestión del tema material	17; 55				13.20.1 / 13.21.1
GRI 401: Empleo 2016	401-1 Nuevas contrataciones de empleados y rotación de personal	<u>Nota</u>				
	401-2 Beneficios para los empleados a tiempo completo que no se dan a los empleados a tiempo parcial o temporales	58				
	401-3 Permiso parental	58; <u>Nota</u>				
GRI 402: Relaciones trabajador-empresa 2016	402-1 Plazos de aviso mínimos sobre cambios operacionales	<u>Nota</u>				
GRI 13: Sectores Agricultura, Acuicultura y Pesca 2022 Ingreso y salario digno	Indicar el porcentaje de empleados y trabajadores que no son empleados y cuyos trabajos están cubiertos por acuerdos de negociación colectiva que tienen términos relacionados con los niveles salariales y frecuencia de pago de salarios	<u>Nota</u>				13.21.2
	Presentar información sobre el porcentaje de empleados y trabajadores que no son empleados y cuyo trabajo es controlado y a quienes se les pague por encima del salario vital, con un desglose por género.	<u>Nota</u>				13.21.3

Estándar GRI	Contenido	Ubicación	Omisión			Nº de referencia del suplemento sectorial GRI
			Requerimientos omitidos	Motivo	Explicación	
DIVERSIDAD, EQUIDAD E INCLUSIÓN						
GRI 3: Temas materiales 2021	3-3 Gestión del tema material	17; 60				13.15.1
GRI 405: Diversidad e Igualdad de Oportunidades 2016	405-1 Diversidad en órganos de gobierno y empleados	<u>Nota</u>				13.15.2
	405-2 Ratio del salario base y de la remuneración de mujeres frente a hombres	<u>Nota</u>				13.15.3
GRI 406: No discriminación 2016	406-1 Casos de discriminación y acciones correctivas emprendidas	60				13.15.4
GRI 13: Sectores Agricultura, Acuicultura y Pesca 2022	Describir cualquier diferencia en términos de empleo y enfoque de compensación en función de la nacionalidad o estado migratorio de los trabajadores	60				13.15.5
RELACIONES POSITIVAS CON LAS COMUNIDADES LOCALES Y LA SOCIEDAD						
GRI 3: Temas materiales 2021	3-3 Gestión del tema material	17; 71				13.12.1
GRI 413: Comunidades Locales 2016	413-1 Operaciones con participación de la comunidad local, evaluaciones del impacto y programas de desarrollo	71-76				13.15.2
	413-2 Operaciones con impactos negativos significativos –reales o potenciales– en las comunidades locales	79				13.12.3
GRI 203: Impactos económicos indirectos 2016	203-1 Inversiones en infraestructuras y servicios apoyados	76-78				
	203-2 Impactos económicos indirectos significativos	73				

Estándar GRI	Contenido	Ubicación	Omisión			N° de referencia del suplemento sectorial GRI
			Requerimientos omitidos	Motivo	Explicación	
USO EFICIENTE DE LOS RECURSOS						
GRI 3: Temas materiales 2021	3-3 Gestión del tema material	17; 85				13.7.1
GRI 302: Energía 2016	302-2 Consumo energético fuera de la organización		302-2	Información no disponible	<u>Nota</u>	
	302-3 Intensidad energética	89				
	302-4 Reducción del consumo energético	89				
	302-5 Reducciones de los requisitos energéticos de los productos y servicios		302-5	No procede	<u>Nota</u>	
GRI 303: Agua y efluentes 2018	303-1 Interacciones con el agua como recurso compartido	86; <u>Nota</u>				13.7.2
	303-2 Gestión de los impactos relacionados con la descarga de agua.	96				13.7.3
	303-3 Extracción de agua	86				13.7.4
	303-4 Descarga de agua	96				13.7.5
	303-5 Consumo de agua	<u>Nota</u>				13.7.6
REDUCCIÓN DE EMISIONES						
GRI 3: Temas materiales 2021	3-3 Gestión del tema material	17; 90				13.1.1
GRI 306: Residuos 2020	305-1 Emisiones directas de GEI (alcance 1)	<u>Nota</u>				13.1.2
	305-2 Emisiones indirectas de GEI al generar energía (alcance 2)	<u>Nota</u>				13.1.3
	305-3 Otras emisiones indirectas de GEI (alcance 3)		305-3	Información no disponible	<u>Nota</u>	13.1.4

Estándar GRI	Contenido	Ubicación	Omisión			Nº de referencia del suplemento sectorial GRI
			Requerimientos omitidos	Motivo	Explicación	
GRI 305: Emisiones 2016	305-4 Intensidad de las emisiones de GEI	91; 92				13.1.5
	305-5 Reducción de las emisiones de GEI	90; 91				13.1.6
	305-6 Emisiones de sustancias que agotan la capa de ozono (SAO)		305-6	Información no disponible	<u>Nota</u>	13.1.7
	305-7 Óxidos de nitrógeno (NOX), óxidos de azufre (SOX) y otras emisiones significativas al aire	<u>Nota</u>				13.1.8
ECONOMÍA CIRCULAR DE LOS RESIDUOS Y EFLUENTES						
GRI 3: Temas materiales 2021	3-3 Gestión del tema material	17; 93				13.8.1
GRI 306: Residuos 2020	306-1 Generación de residuos e impactos significativos relacionados con los residuos	93; 95				13.8.2
	306-2 Gestión de impactos significativos relacionados con los residuos	<u>Nota</u>				13.8.3
	306-3 Residuos generados	93; <u>Nota</u>				13.8.4
	306-4 Residuos no destinados a eliminación	94; <u>Nota</u>				13.8.5
	306-5 Residuos destinados a eliminación	94; <u>Nota</u>				13.8.6
ENERGÍAS RENOVABLES						
GRI 3: Temas materiales 2021	3-3 Gestión del tema material	17; 87				
GRI 302: Energía 2016	302-1 Consumo energético dentro de la organización	87				

Notas al índice de contenidos GRI

GRI 2-6

Nuestros clientes del exterior son, en su gran mayoría, grandes empresas, independientes de las multinacionales tradicionales del sector y sin activos en Argentina.

La modalidad de negocio utilizada es *FOB (Free On Board)*, es decir, puesta sobre buque en nuestro puerto San Benito. De esta manera, no estamos involucrados en la contratación de fletes y seguros marítimos, ni en la comercialización de la mercadería en los destinos finales.

Las exportaciones de mayor volumen son las de harina de soja, producto que representa el 72% de la molienda de soja. Los principales destinos en orden decreciente son: Sudeste de Asia, Europa, Medio Oriente, África y Sudamérica.

El segundo lugar lo ocupa el maíz, con destinos similares, y que en muchos casos comparte bodegas en los barcos con la harina de soja. Ambos productos son la base de raciones de alimentación para animales.

El aceite de soja es el tercer producto más exportado y sus principales destinos son India y Bangladesh, seguidos por China.

El diálogo permanente de nuestra área de comercio internacional con los clientes que se encuentran en el extranjero, nos permite monitorear un alto grado de satisfacción en lo que hace a calidad de productos y performance de ejecución.

Durante el ejercicio 2023-2024 no ha habido cambios en la estructura del capital social.

GRI 2-7

	2021-2022			2022-2023			2023-2024*		
	♂	♀	Total	♂	♀	Total	♂	♀	Total
Jornada completa	516	88	604	537	91	628	530	93	623
Media jornada	2	0	2	2	0	2	2	0	2
Total	518	88	606	539	91	630	532	93	625
Contrato permanente	516	85	601	523	86	609	530	89	619
Contrato temporal	2	3	5	16	5	21	2	4	6
Total	518	88	606	539	91	630	532	93	625

*datos al 31/3/2024

	2022-2023			2023-2024*		
	Contrato permanente	Contrato temporal	Total	Contrato permanente	Contrato temporal	Total
San Lorenzo	476	14	490	481	4	485
Victoria	120	1	121	116	1	117
Lincoln	3	0	3	3	0	3
La cautiva	3	3	6	3	5**	8
Pergamino	2	0	2	2	0	2
Bandera	2	1	3	9	1	10
Soja Alquilado	2	1	3	0	0	0
Gral. Pinedo	1	1	2	0	0	0
Total	609	21	630	614	11	623

*datos al 31/3/2024

**Son 5 trabajadores masculinos en el lugar de trabajo La Cautiva.



Región	2023-2024		
	Jornada completa	Media jornada	Total
San Lorenzo	485	0	485
Victoria	115	2	117
Lincoln	3	0	3
La cautiva	8	0	8
Pergamino	2	0	2
Bandera	10	0	0
Soja Alquilado	0	0	0
Gral. Pinedo	0	0	0
Total	623	2	625

*datos al 31/3/2024

Contamos con cinco trabajadores masculinos sin horas garantizadas en La Cautiva (no tienen aseguradas un número mínimo de horas de trabajo pero tiene que estar a disposición para cuando sean necesitados).

GRI 2-8

Al finalizar la temporada alta, una vez al año, los trabajos de mantenimiento de la planta son realizados por trabajadores que no son empleados, involucrando a 100 trabajadores. Se los contrata a través de una consultora y la metodología para medir es por aproximación, dado el promedio de personas que ingresan.

GRI 2-9

En función de lo establecido en el Estatuto Social de Mo-

linos agro, el Directorio designa a los integrantes del Comité del Auditoría, comité que funciona dentro del ámbito del Directorio, cuyos miembros deben cumplir con los criterios de independencia establecidos por la Comisión Nacional de Valores.

GRI 2-10

El Directorio es designado por la Asamblea de Accionistas, el órgano máximo de gobierno de la Compañía, de conformidad a las normas legales vigentes.

GRI 2-12 | 2-13

Anualmente el Directorio aprueba formalmente el Plan de Negocio y Presupuesto de la Compañía, correspondiente a cada ejercicio. Este Plan se elabora con la participación colaborativa de todas las áreas de la compañía. Ese primer documento es presentado para la consideración y revisión del Comité Ejecutivo, quien luego de diversas reuniones de trabajo y análisis, somete la versión final del mismo a aprobación del Directorio. Una vez aprobado, y en forma periódica, los miembros del Directorio y el Comité Ejecutivo monitorean y evalúan el cumplimiento del presupuesto y plan de negocios aprobado, como así también la gestión social en general.

GRI 2-15

En caso de obtenerse una declaración positiva en cuanto a la existencia de un conflicto de interés real o potencial, por parte de alguna empresa proveedora, así como un vínculo con un funcionario público, el área de administración informa la situación a la Gerencia de Auditoría Interna, que analizará el legajo recibido y podrá



complementarlo con investigaciones de información pública (páginas web, redes sociales u otros), para objetivamente verificar si la relación con el nuevo proveedor implica alguna clase de riesgo para la Compañía.

GRI 2-16 | 2-26

El Plan Anual de Auditoría es evaluado por el Comité de Auditoría, el Presidente del Directorio y el Comité de Riesgo. Los informes de gestión del Plan incluyen, sin limitación, opiniones acerca de las revisiones realizadas, las denuncias recibidas por la Línea Ética, el cumplimiento de las acciones sugeridas para mitigar los riesgos identificados y demás tareas de control reportándose mensualmente al Gerente General, trimestralmente al Comité de Auditoría y de manera cuatrimestral al Presidente de la Compañía. Por su parte, el Comité de Auditoría realiza una evaluación anual del desempeño de la Gerencia de Auditoría Interna.

GRI 2-18

Si bien la asamblea de accionistas no realiza una evaluación del cumplimiento de objetivos por parte del Directorio, ésta aprueba su gestión y los estados financieros de la Sociedad, junto con la memoria y el informe sobre el código de gobierno societario. La evaluación de desempeño de los gerentes de primera línea es realizada semestralmente por el Director de Asuntos Corporativos y Capital Humano, en conjunto con el Gerente General, y es informada a los miembros del Directorio.

GRI 2-19 | 2-20

La razonabilidad de la remuneración de los Directores es considerada por el Comité de Auditoría, quien emite un informe anual respecto de la adecuación a las prácticas de mercado que es presentado al Directorio y puesto a disposición previo a la celebración de la Asamblea de Accionistas en las que son aprobados. Con relación a los niveles gerenciales y no gerenciales, contamos con una “Política de Compensaciones”

GRI 2-21

Relación entre la compensación total anual de la persona mejor paga y la compensación media anual de todas las personas (excluida la persona mejor paga)

2021-2022	2022-2023	2023-2024
4,8%	5,1%	4,4%

Relación entre el incremento porcentual de la compensación total anual de la persona mejor paga y el incremento porcentual promedio de la compensación total anual de todas las personas (excluida la persona mejor remunerada) *

2021-2022	2022-2023	2023-2024
59,7%	98%	275%**

*incluye solo al personal fuera de convenio

**La diferencia entre años se debe a la pauta inflacionaria.

GRI 2-24

La Política de Riesgo incluye la elaboración de un plan anual que evalúa cuestiones de relevancia en el negocio en el corto, mediano y largo plazo, haciendo seguimiento de las áreas consideradas críticas y un recorrido integral cada tres años de los procesos principales.



Nuestro sistema de control interno actúa como soporte de las distintas áreas, implementando controles que permiten llevar adelante procesos y procedimientos más eficientes, minimizando el potencial impacto que podrían originar los riesgos en la consecución de los objetivos de la compañía.

GRI 2-27

No hubo incumplimientos de leyes y normativas en materia social o económica.

GRI 2-29

Para conocer cómo nos relacionamos con nuestros grupos de interés consultar el [Reporte de Sustentabilidad 2022-2023](#)

GRI 2-30 | 13.21.2

Porcentaje total de personas cubiertas en acuerdos de negociación colectiva:		
2021-2022	2022-2023	2023-2024
68%	68%	68%

El Código de Ética aborda nuestro compromiso respecto a la contratación de trabajadores y su libertad de asociación. Si se identifica algún desvío o incumplimiento del código, puede ser denunciado en la línea ética. [Molinos Agro | Términos y condiciones \(lineaseticas.com\)](#)

Para los empleados que no están cubiertos por acuerdos de negociación colectiva, las condiciones de trabajo se determinan en función a benchmarks, es decir, las condiciones de la misma oposición en otras empresas.

GRI 201-3

No contamos con un plan de pensiones adicional e independiente de las obligaciones regulatorias de todo empleador en Argentina.

GRI 201-4

El Fondo de Garantía de Sustentabilidad (Ley 26.425) de ANSES mantiene una participación en la compañía del 20,04% del capital social.

GRI 302-1

Indicadores de Energía	Unidad	2021-2022	2022-2023	2023-2024	Variación
Electricidad de red*	MWh	20.756,89	35.395,137	27.605,45	-22,01%
Electricidad por autogeneración	MWh	157.300,80	106.279,466	104.017,52	-2,13%
Consumo Total de energía eléctrica	MWh	178.057,69	141.674,603	131.622,97	-7,09%
Gas Natural**	dam ³	121.384,49	88.954,273	83.519,70	-6,11%

*Compra neta de electricidad de Red

**El consumo de gas contempla la totalidad de su consumo en el complejo.

La información no alcanza a los acopios por estar sujetos a cambios anuales al ser arrendados.

Electricidad vendida (en MWh)	2021-2022	2022-2023	2023-2024	Variación
	996,44	451,668	627,72	38,98%



Actualmente, la fuente de energía de la Planta es no renovable. De todas formas, buscamos siempre la utilización de combustibles más limpios. Por el momento, no contamos con la información del consumo discriminada según su finalidad (de calefacción, refrigeración y/o vapor).

GRI 302-2 [omisión]

Actualmente no realizamos el cálculo del consumo energético fuera de la organización

GRI 302-5 [omisión]

Si bien este contenido no aplica por el tipo de actividad que realizamos dado que no influimos en la cantidad de energía que se necesita para consumir los productos, sí influimos en la huella energética del producto por ello hemos mejorado, y seguimos trabajando para mejorar la eficiencia energética en nuestro proceso productivo.

GRI 303-1

No participamos de planificaciones de gestión responsable del agua con los grupos de interés.

Por el momento, no contamos con metas u objetivos relacionados con el agua, pero nuestras matrices de impacto ambiental contemplan el consumo responsable de agua.

Nuestras empresas proveedoras de materia prima firman una carta compromiso en la que se encuentran cláusulas de buenas prácticas, incluyendo el adecuado uso responsables del agua.

GRI 303-5

El consumo de agua viene dado por el agua captada del Río Paraná para la operación. Para consumo humano utilizamos bidones de agua, provistos por una empresa externa. Esta dualidad nos dificulta por el momento obtener el dato exacto del consumo total de agua. No almacenamos agua.

GRI 304-1

No contamos con información con relación a la biodiversidad. Si contamos con estudios ambientales en cada ubicación geográfica de MOA donde se contempla el entorno del emplazamiento.

GRI 305-1 | GRI 305-2

Emisiones de GEI	Unidad	2021-2022	2022-2023	2023-2024	Variación
Emisiones indirectas					
Por consumo de energía eléctrica	TonCO ₂	11.104,94	18.936,4	17.592,5	-7,10%
Emisiones directas					
Por consumo de gas	TonCO ₂	235.000,37	172.215,5	161.694,1	-6,11%
Total emisiones de CO₂	TonCO₂	246.105,31	191.151,9	179286,6	-6,21%

Para el cálculo de las emisiones, se toma el consumo de energía eléctrica de red multiplicado por el margen operativo, y el consumo de gas total por el factor de emisión correspondiente.

Tanto el margen operativo como el factor de emisión del gas natural fueron tomados del cálculo de factor de Emisión CO₂ – 2015, Secretaría de Energía de la Nación. Publicación: 02/11/2016.

GRI 305-3 [omisión]

Por el momento, no medimos las emisiones de alcance 3.

GRI 305-6 [omisión]

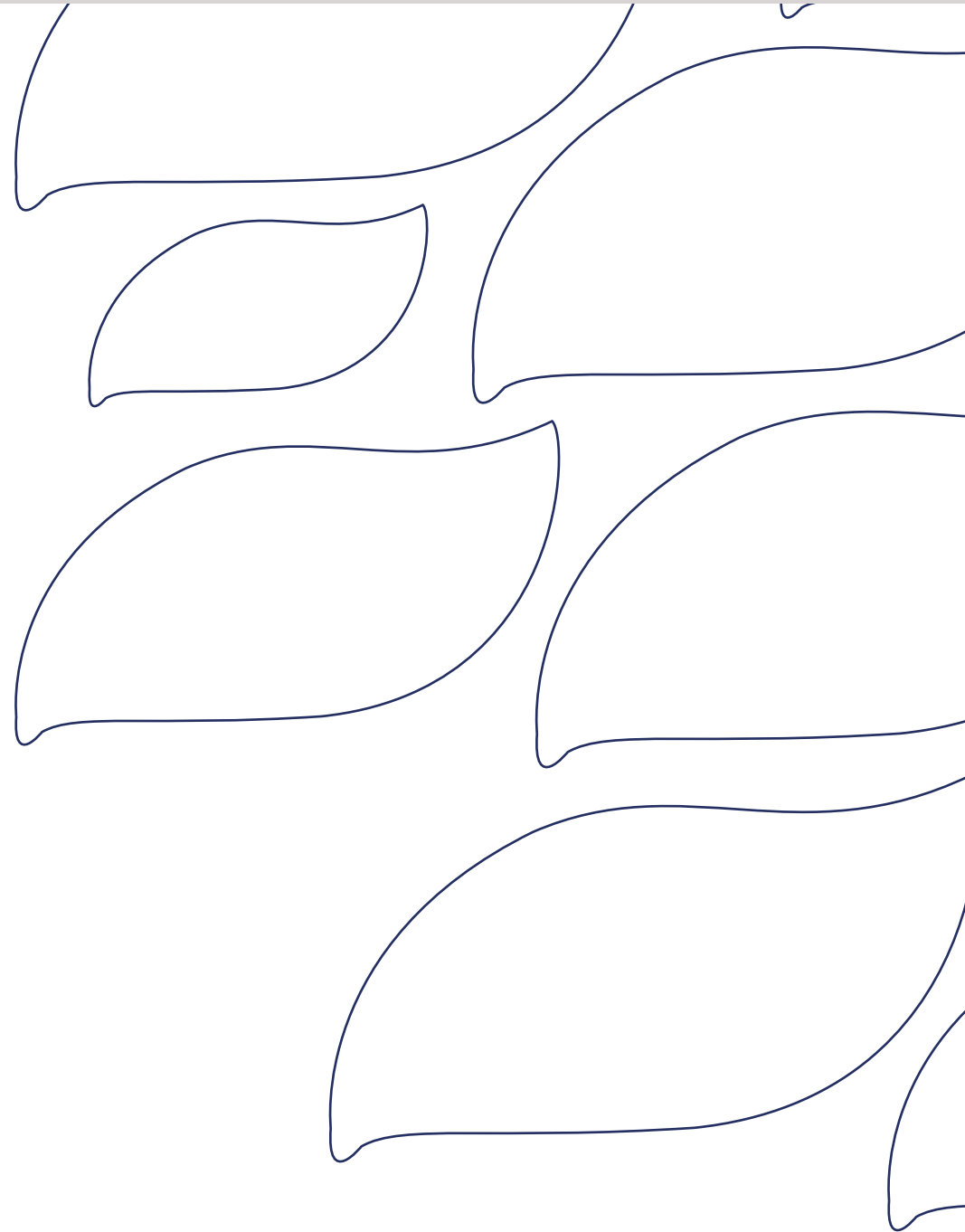
Por el momento, el indicador de sustancias que agotan la capa de ozono (SAO) no se encuentra disponible.

GRI 305-7

Gracias a que el combustible utilizado para la generación interna de energía es principalmente el gas natural, las cantidades de NOx, SOx y otros gases y partículas emitidas son mucho menores con relación a las que se generarían por el uso de otros tipos de combustible de origen fósil. Además, realizamos monitoreos periódicos de emisiones y en su evaluación se puede determinar que la emisión de gases contaminantes y particulado es mínima y dentro del límite establecido por la ley.

GRI 306-2

Los residuos son transportados y tratados por terceros habilitados por la autoridad de aplicación, el Ministerio de Ambiente de la provincia de Santa Fe. Para corroborarlo, consultamos en el registro del Ministerio y en la contratación del servicio solicitamos las habilitaciones correspondientes. El tratador, genera un certificado en donde se indica la trazabilidad del residuo y el tratamiento realizado.





GRI 306-3

Composición de los residuos (en kg) *	2022-2023			2023-2024		
	Residuos generados	Residuos no destinados a eliminación	Residuos destinados a eliminación	Residuos generados	Residuos no destinados a eliminación	Residuos destinados a eliminación
Residuos no peligrosos						
Papel y Cartón	2.560	2.560	0	2.393	2.393	0
Plásticos	500	500	0	107	107	0
Sólidos urbanos	227.800	0	227.800	263.620	0	263.620
Chatarra	290.260	290.260	0	376.740	376.740	0
Sólidos orgánicos no recuperables en el proceso	2.115.660	2.115.660	0	2.094.680	2.094.680	0
Líquidos orgánicos	310.470	310.470	0	115.500	115.500	0
Residuos peligrosos						
Aceite mineral usado	12.655	12.655	0	24.480		
Sólidos contaminados	21.760	0	21.760	31.120	24.480	0
Residuo patológico	401	0	401	338	0	31.120
Líquidos Peligrosos (mezclados con agua)	8.000	0	8000	2.180	0	338
Otros residuos de generación eventual	2.020	0	2.020	460	0	2.180
Residuos totales	2.992.086	2.732.105	259.981	2.911.618	2.613.900	297.658

*Los datos corresponden a mediciones directas realizadas en la empresa.

GRI 2-4

Toda re-expresión de la información y cambios numéricos han sido comunicados a lo largo del Reporte.

GRI 306-4

Residuos valorizados (No destinados a eliminación) (en kg)	2022-2023	2023-2024
Residuos peligrosos		
Preparación para la reutilización	12.655	24.480
Reciclado	0	0
Otras operaciones de valoración	0	0
Total	12.655	24.480
Residuos no peligrosos		
Preparación para la reutilización	0	0
Reciclado	293.320	379.240
Otras operaciones de valoración	2.426.130	2.210.180
Total	2.719.450	2.589.420

En (kg) La valorización de los residuos se realiza fuera de nuestras instalaciones.

GRI 306-5

Residuos destinados a eliminación (en kg)	2022-2023	2023-2024
Residuos peligrosos		
Incineración (con recuperación energética)	8000	2180
Incineración (sin recuperación energética)	23.780	31580
Traslado a un vertedero	401	338
Otras operaciones de eliminación	0	0
Total	32.181	34098
Residuos no peligrosos		
Incineración (con recuperación energética)	0	0
Incineración (sin recuperación energética)	0	0
Traslado a un vertedero	227.800	263.620
Otras operaciones de eliminación	0	0
Total	227.800	263.620

(En Kg) La eliminación de los residuos se realiza fuera de nuestras instalaciones

GRI 401-1

Nuevas contrataciones	2021-2022		2022-2023		2023-2024	
	Cantidad	Tasa ⁽¹⁾	Cantidad	Tasa ⁽¹⁾	Cantidad	Tasa ⁽¹⁾
Total colaboradores	606	-	630	-	625	-
Total nuevas contrataciones	31	5,12%	56	8,89%	26	4,16%
Por género						
Mujeres	6	0,99%	10	1,59%	12	1,92%
Hombres	25	4,13%	46	7,30%	14	2,24%
Por edad						
Menores de 30 años	16	2,6%	23	3,7%	6	0,96%
Entre 30 y 50 años	14	2,3%	30	4,8%	19	3,04%
Mayor de 50 años	1	0,2%	3	0,5%	1	0,16%
Por región						
La Cautiva	1	0,2%	0	0,0%	3	0,48%
Bandera	1	0,2%	3	0,5%	1	0,16%
Pergamino	-	0,0%	1	0,2%	1	0,16%
Victoria	14	2,3%	21	3,3%	16	2,56%
San Lorenzo	15	2,5%	31	4,9%	5	0,80%

1-Calculado como el cociente entre el total de nuevas contrataciones y la cantidad total de colaboradores.

Rotaciones	2021-2022		2022-2023		2023-2024	
	Cantidad	Tasa ⁽¹⁾	Cantidad	Tasa ⁽¹⁾	Cantidad	Tasa ⁽¹⁾
Total colaboradores	606	-	630	-	625	-
Total nuevas contrataciones	27	4,5%	32	5,1%	31	4,96%
Por género						
Mujeres	6	1,0%	7	1,1%	10	1,60%
Hombres	21	3,5%	25	4,0%	21	3,36%
Por edad						
Menores de 30 años	5	0,8%	9	1,45%	6	0,96%
Entre 30 y 50 años	17	2,8%	14	2,20%	20	3,20%
Mayor de 50 años	5	0,8%	9	1,45%	5	0,80%
Por región						
La Cautiva	-	0,0%	1	0,2%	3	0,48%
Bandera	1	0,2%	1	0,2%	0	-
Pergamino	1	0,2%	1	0,2%	1	0,16%
Victoria	16	2,6%	16	2,5%	17	2,72%
San Lorenzo	9	1,5%	13	2,1%	10	1,60%

1-Calculado como el cociente entre la cantidad de colaboradores que dejaron la empresa de forma voluntaria e involuntaria y el total de colaboradores al cierre del período.



GRI 401-3

Permiso parental	2021-2022		2022-2023		2023-2024	
	♀	♂	♀	♂	♀	♂
Cantidad de colaboradores con derecho a permiso parental ⁸	88	518	91	539	93	532
Cantidad de colaboradores que ejercieron el permiso parental	4	21	5	17	4	10
Cantidad de colaboradores que se reincorporaron al trabajo después de que finalizara su licencia	4	21	5	17	4	10
Cantidad de colaboradores que se reincorporaron al trabajo después de que finalizara su licencia y continuaron trabajando luego de un año de finalizada	4	21	5	17	4	10
Índices de reincorporación al trabajo y de retención de los colaboradores que ejercieron la licencia ⁹	100%	100%	100%	100%	100%	100%

8 Colaboradores cubiertos por políticas, acuerdos o contratos que incluyen derechos al permiso parental.

9 Tasa de regreso al trabajo = Total colaboradores que regresaron al trabajo después del permiso parental / Total colaboradores que deben regresar al trabajo después del permiso parental x 100

GRI 402-1

La cantidad de semanas de aviso que se da a colaboradores y sus representantes antes de la aplicación de cambios operacionales significativos que podrían afectarles de forma considerable, varía según la naturaleza del cambio.

GRI 403-9 | GRI 403-10

Año	Accidente	Enfermedades Profesionales	In Itínere	Total Siniestros	Trabajadores Cubiertos	Horas HT	Incidencia MOA	Incidencia SRT	Índice de Frecuencia
2021	8	105	10	123	803	1.927.200	140,7	37,5	58,63
2022	4	18	9	31	803	1.927.200	27,4	34,6	11,42
2023	9	7	8	24	803	1.927.200	19,9	34,6	8,29

Índice de Incidencia: Accidentes + Enfermedades Profesionales x 1000 / Trabajadores Cubiertos. Incluye eventuales

Los índices de Incidencia y de Frecuencia se calculan teniendo en cuenta los Accidentes laborales + Enfermedades profesionales

Accidentes y enfermedades de trabajadores que NO son empleados pero cuyo trabajo y/o lugar de trabajo está controlado por la organización	2023
Cantidad de muertes por accidente laboral	0
Tasa de muertes por accidente laboral (1)	0
Cantidad de lesiones por accidente laboral	0
Tasa de lesiones por accidente laboral (2)	0
Cantidad de lesiones por accidente laboral con grandes consecuencias para el trabajador	0
Tasa de lesiones por accidente laboral con grandes consecuencias para el trabajador (3)	0
Principales tipos de lesiones por accidente laboral	Traumatismos
Cantidad de muertes por enfermedades laborales	0
Cantidad de casos de enfermedades laborales	0

(1) Cantidad de muertes por accidente laboral x 1000000/hs trabajadas
 (2) Cantidad de lesiones por accidente laboral x 1000 / Dotación Promedio
 (3) Cantidad de lesiones por accidente laboral con grandes consecuencias (sin incluir fallecimientos) x 1000000/hs trabajadas

GRI 404-1

Promedio de horas de formación por persona	2021-2022*	2022-2023	2023-2024
Por género			
Hombres	12,3	13,5	15,3
Mujeres	22,5	21,3	24,5
Por categoría laboral			
Dirección	21,2	17,01	13
Gerencia	38,9	36,5	32,5
Jefatura	35,8	32,8	32,8
Colaboradores	27,7	26,3	26,3
Operario/a	12,6	10,3	14,2

Metodología de cálculo: cantidad de horas de formación proporcionadas a cada categoría laboral/cantidad de empleados en cada categoría.

*Incluye hs de capacitación presencial y virtual. Son valores estimados porque en la virtualidad no se puede llevar un registro preciso de horas reales de asistencia.

GRI 404-2 [omisión]

Actualmente no contamos con un programa para la gestión del final de la carrera profesional de nuestros colaboradores por jubilación o despido.



GRI 404-3

Evaluación del Desempeño	2021-2022*		2022-2023		2023-2024	
	Total	%	Total	%	Total	%
Por género						
Hombres	135	22%	132	21%	131	21,0%
Mujeres	63	10%	65	10%	67	10,7%
Por categoría laboral						
Dirección	9	1%	6	1%	9	1,4%
Gerencia	18	3%	17	2%	18	2,9%
Jefatura	40	7%	44	7%	42	6,7%
Colaboradores	131	21%	130	20%	129	20,6%
Operario/a	0	0%	0	0%	0	0%

GRI 405-1

Categoría laboral y género	2021-2022		2022-2023		2023-2024	
	♂	♀	♂	♀	♂	♀
Dirección	1%	0%	1%	0%	1%	0%
Gerencias	2%	1%	2%	1%	2%	1%
Jefaturas	12%	1%	5%	1%	5%	1%
Colaboradores	14%	8%	14%	8%	12%	8%
Operario/a	64%	4%	64%	4%	64%	4%
TOTAL	86%	14%	86%	14%	85%	15%

Categoría laboral y edad	2021-2022			2022-2023			2023-2024		
	< de 30 años	entre 30 y 50	> de 50 años	< de 30 años	entre 30 y 50	> de 50 años	< de 30 años	entre 30 y 50	> de 50 años
Dirección	0%	1%	1%	0%	1%	1%	0%	1%	1%
Gerencias	0%	2%	1%	0%	2%	1%	0%	1%	1%
Jefaturas	0%	5%	1%	0%	5%	1%	0%	5%	1%
Colaboradores	2%	15%	4%	2%	15%	4%	3%	14%	4%
Operario/a	2%	54%	12%	2%	54%	12%	4%	51%	14%
TOTAL	4%	77%	19%	4%	77%	19%	7%	72%	21%

GRI 405-2

Relación salario base Mujeres/ Hombres por categoría laboral	2021-2022	2022-2023	2023-2024
Dirección	-	-	-
Gerencias	87%	92%	88%
Jefaturas	96%	98%	95%
Colaboradores	83%	78%	79%
Operario/a	96%	96%	96%

Total de remuneraciones de mujeres /el total de remuneraciones de hombres, para la misma categoría en ambos casos.

GRI 416-2

No se registraron incumplimientos de la regulación relativa a los impactos de los productos en la salud y seguridad en el período.

GRI 417-2 | GRI 417-3

No se registraron incumplimientos de la regulación y de los códigos voluntarios relacionados con la información y etiquetado de productos y servicios ni en las comunicaciones de marketing y publicidad en el período.

GRI 13.4.1 [razón por omisión]

No contamos con herramientas para el monitoreo de la conversión del ecosistema natural en las actividades de la cadena de suministro. Al dar de alta a una nueva empresa productora, nos aseguramos de que no sea apócrifo, que cumpla sus deberes fiscales y que firme una declaración de buenas prácticas agrícolas. Iremos incrementando la trazabilidad los próximos años, acompañando el programa Visec.

GRI 13.4.3

15% del porcentaje de volumen de origen adquirido es libre de deforestación o conversión. Al dar de alta un nuevo productor, la Compañía se asegura que el mismo no sea apócrifo, que cumpla sus deberes fiscales, que firme una declaración de buenas prácticas agrícolas. La trazabilidad se irá incrementando en los próximos años, acompañando el programa

Visec. [Para más información consultar la sección "Certificaciones y trazabilidad de insumos y materias primas".](#)

No queda definido un porcentaje de volumen cuyo origen es desconocido ya que la gran mayoría de la pampa húmeda de la que nos abastecemos es libre de deforestación.

GRI 13.4.5 [razón por omisión]

No contamos con esta información.

GRI 13.6.1 /13.6.2

El control del plan de gestión de plagas está tercerizados y todos los productos que utilizan están aprobados por SENASA, INAL o ASSAL.

GRI 13.10.4 [razón por omisión]

Producimos alimentos que no son consumibles directamente, sin un proceso posterior. Las normas de inocuidad en planta son cuidadas celosamente.

GRI 13.10.5 y 13.23.2 [razón por omisión]

Trabajamos con productos que no son aptos para consumo humano directo, por lo que este contenido no aplica.

GRI 13.10.5 [razón por omisión]

Trabajamos con productos que no son aptos para consumo humano directo, por lo que este contenido no aplica.



Alcance y lineamientos del Reporte

[GRI 2-1; 2-2; 2-3; 2-5]

Este es el **8vo Reporte de Sustentabilidad de Molinos agro S.A.** y abarca el ejercicio económico correspondiente al período del 1º de abril 2023- 31 de marzo 2024.

Molinos agro es una compañía argentina constituida bajo la forma de sociedad anónima, inscripta en la Inspección General de Justicia, y sujeta al régimen de oferta pública desde el 19 de junio de 2017, fecha a partir de la cual, sus acciones cotizan públicamente en la Bolsa de Comercio de Buenos Aires.

Nuestro principal objetivo al rendir cuentas es dar a conocer los avances que realizamos en cada tema material identificado para potenciar el desarrollo sustentable de las ubicaciones donde estamos presentes y la Agenda Global 2030.

Ciclo de elaboración de informes: anual

Verificación externa: este informe no fue verificado externamente.

Fecha de publicación: Agosto 2024

Alcance: Las entidades que forman parte de los estados financieros son: Molinos agro S.A., Molinos Overseas Commodities S.A., Patagonia Bio Energía Holdings 1, S.L., Patagonia Bio Energía Holdings 2, S.L., Renova S.A. Este reporte de sustentabilidad abarca solamente a Molinos agro S.A

ESTE REPORTE COMO LA GESTIÓN DE SUSTENTABILIDAD SE BASAN EN LOS SIGUIENTES LINEAMIENTOS:

Estándares de la Iniciativa de Reporte Global (GRI) www.globalreporting.org

Objetivos de Desarrollo Sostenible y Metas 2030 a través de su herramienta SDG Compass – Guide 2015 (Pacto Global de Naciones Unidas, GRI, WBCSD). www.un.org/sustainabledevelopment/es/


CONTACTO

Esperamos tus opiniones, sugerencias, dudas o cualquier comentario vinculado con la gestión presentada en este Reporte a sustentabilidad@molinosagro.com.ar

Este Reporte de Sustentabilidad 2022-2023 y sus versiones anteriores se encuentran disponibles en www.molinosagro.com.ar



Conozca más sobre nosotros: www.molinosagro.com.ar

 Molinos agro

Coordinación general
Gerencia de Asuntos Corporativos, Molinos agro S.A.

Asesores externos
Punto ESG | www.puntoesg.com

Diseño gráfico
Thesia |  thesiadg